



2014

Evaluarea dezvoltării economice și sociale a
spațiului rural din județul Iași

GEA Strategy&Consulting

Evaluarea dezvoltării economice și sociale a spațiului rural din județul Iași

Scopul acestui document este acela de a prezenta o imagine actualizată și reală a dezvoltării economice și sociale a spațiului rural din județul Iași, pentru a contribui la identificarea nevoilor, priorităților și oportunităților din județ, în contextul elaborării Strategiei de dezvoltare socio-economică 2014-2020.



Cuprins

CUPRINS.....	3
I. INTRODUCERE (REPERE METODOLOGICE).....	4
II. POTENȚIALUL FIZICO-GEOGRAFIC AL SPAȚIULUI RURAL DIN JUDEȚUL IAȘI.....	5
III. POPULAȚIA ȘI ASPECTE SOCIALE	12
IV. POTENȚIALUL ECONOMIC ȘI AGRICOL.....	16
V. ZONE DE INFLUENȚĂ ȘI POLARIZARE; ACCESIBILITATE ȘI FLUXURI DE COMUNICAȚIE	26
VI. POSIBILITĂȚI DE DEZVOLTARE.....	31
VII. CONCLUZII ASUPRA DEZVOLTĂRII ECONOMICE ȘI SOCIALE A SPAȚIULUI RURAL DIN JUDEȚUL IAȘI	43
VIII. PROPUNERI DE PROIECTE PE FIECARE ZONĂ	44
ANEXĂ: LISTA ILUSTRAȚIILOR ȘI CARTOGRAMELOR	47

I. Introducere (repere metodologice)

Prezentul studiu urmărește evaluarea dezvoltării economice și sociale a spațiului rural din județul Iași. Pornind de la aspecte referitoare la potențialul fizico-geografic al spațiului rural din județul Iași, analiza se concentrează asupra situației economice caracteristice acestui mediu de locuire. Luând în calcul disparitățile urban-rural existente la nivel județean, studiul identifică patru zone ce necesită o abordare comprehensivă pentru o dezvoltare echilibrată.



II. Potențialul fizico-geografic al spațiului rural din județul Iași

Relieful județului Iași este relativ unitar, încadrându-se în forma majoră de relief Podișul Moldovei. Se remarcă două trepte de relief, una înaltă (300-350 m) în vest și sud, și una mai joasă cu aspect de câmpie în nord-est (altitudini medii de 100-150 m). Valorificând relieful existent, activitatea cea mai răspândită este agricultura sub diversele ei forme: cultivarea terenurilor – pretabilă în special în partea de câmpie din nord-est, viticultura în partea de nord-vest sau creșterea animalelor.

Bazinul hidrografic este bogat reprezentat, județul fiind situat între râul Siret și râul Prut, în timp ce afluenți ai acestora străbat întregul teritoriu. Aproximativ 30% din suprafața județului este ocupată de luncile râurilor Jijia, Jijioara, Miletinului și Bahlui, fapt important pentru dezvoltarea agriculturii (soluri pretabile diferitelor tipuri de culturi agricole).

Cele mai fertile terenuri agricole sunt în partea de nord-est a județului, cu un potențial productiv ridicat, terenuri situate în clasa a doua de calitate. Zonele deluroase sunt pretabile pentru viticultură, iar condițiile climatice contribuie favorabil la acest tip de utilizare. În partea de sud a județului se remarcă o zonă forestieră importantă pentru județul Iași.

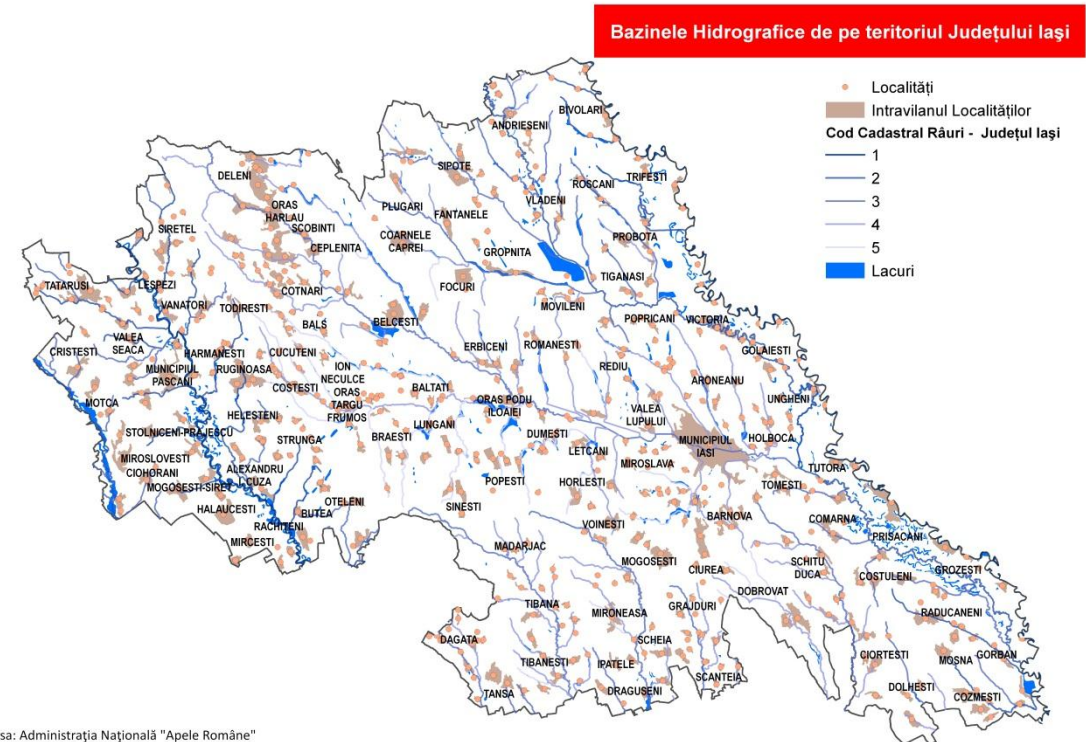


Rețeaua hidrografică a județului Iași este definitorie totodată pentru morfologia județului, prin văile și luncile asociate cursurilor de apă care imprimă teritoriului o orientare naturală dominantă nord-vest sud-est. Această profilare diagonală constituie și amplasarea dominantă a așezărilor umane, cursurile de apă constituind un element indispensabil al formării acestora. În consecință, rețeaua hidrografică majoră are un rol structurant la nivelul teritoriului, definind relieful, constituirea așezărilor umane, a peisajului, dar și a practicilor agricole și a instalațiilor specifice acestora.

Lacurile completează rețeaua hidrografică a județului, marea majoritate fiind artificiale, create prin bararea văilor. Cele mai numeroase se întâlnesc în zona câmpiei colinare, constituind o caracteristică atât prin număr, cât și prin dispunerea lor „în salbă”.

Per total, în județ există 20 acumulări de apă complexe, din care cinci sunt nepermanente și una în execuție. Cele permanente au un volum de 55,6 mil. m³ și o suprafață de 1.922 hectare, la care se adaugă 71 iazuri piscicole, cu un volum de 6,65 mil. m³ și o suprafață de 4255 hectare. Mai importante sunt acumulările Tansa, Hălțeni, Tungujei, Ciurbești, Podu Iloaiei și amenajările piscicole Vlădeni, Osoi, Cârniceni, Borșa, Gorban.

Din punct de vedere al oglinzilor de apă, conform datelor statistice la nivelul județului, există 13.080 hectare de ape și bălți, ceea ce reprezintă 2,4% din totalul suprafeței județului.



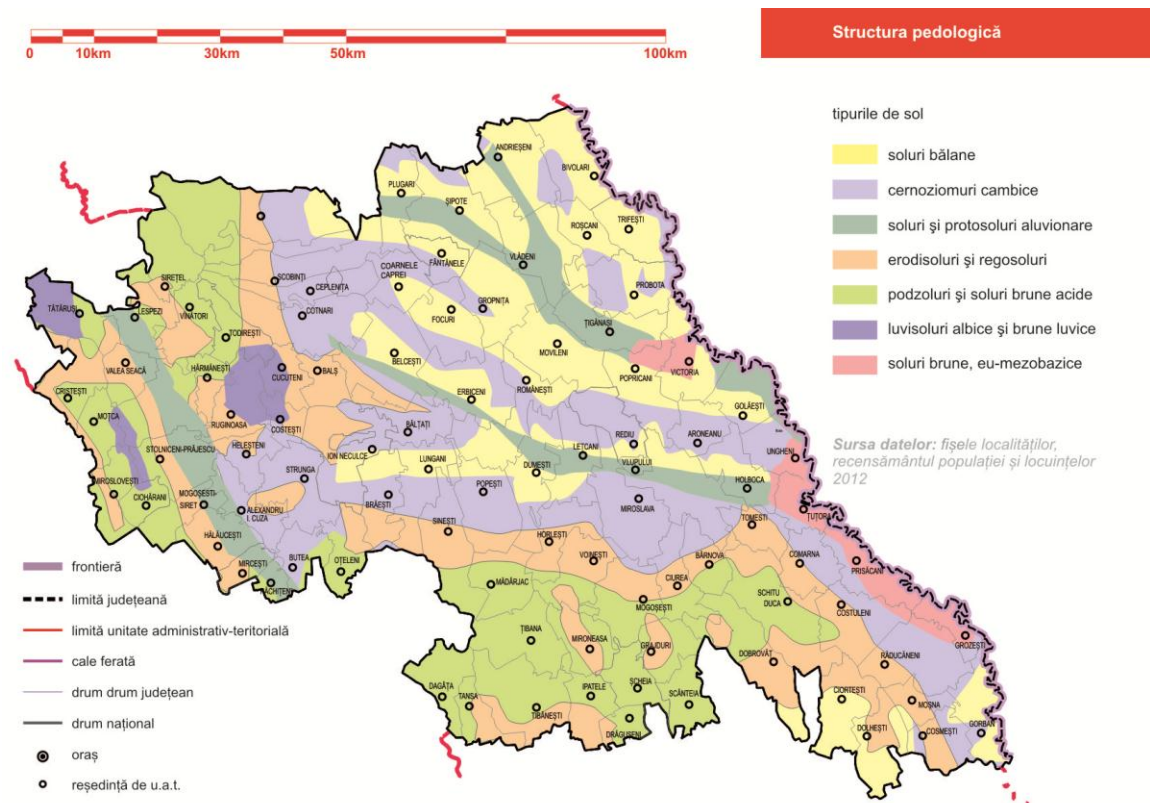
Sursa: Administrația Națională "Apele Române"
Atlasul Cadastrului Apelor din România (ediția 1992 realizat de Aquaproiect S.A)

Acumulările sunt deținute de diverși proprietari, acestea constituindu-se din bălți, heleșteie, iazuri și lacuri de acumulare, însă prezența lor este discretă în raport cu alte județe fiind, în plus, și relativ izolate. Există, de asemenea, o serie de heleșteie folosite în scopuri piscicole sau în scop sportiv.

Prezența lor favorizează mari amenajări piscicole precum: Complexul piscicol Vlădeni pe râul Jijia, Amenajarea piscicolă Vlădeni 2 pe râul Miletin, Iazul piscicol Osoi pe râul Prut. În afara acestor complexe piscicole, în județ mai există alte 14 lacuri cu rol multiplu care sunt folosite și pentru piscicultură, iar la nivelul anului 2006 existau 11 bazine piscicole naturale aflate sub contract de exploatare a resurselor acvatice vii pe râul Prut, râul Siret, râul Moldova, râul Jijia, râul Miletin, lacul Rătărie, acumularea Salcia, acumularea Aroneanu, acumularea Ciric I și Ciric III, acumularea Hălceni și acumularea Ezăreni. Mai mult, există și două bazine naturale libere de contract – acumularea Tungejei și acumularea Cucuteni – și trei beneficiari de autorizații de pescuit sportiv.

Pedologia și structura solurilor

De altfel, și structura pedologică indică pretabilitatea pentru producția vegetală prezentă în județ (grâu, porumb, floarea soarelui, sfeclă pentru zahăr, viță de vie, pomi fructiferi), precum și pentru creșterea animalelor. Distribuția în profil



teritorial poate fi observată în cartograma prezentată în pagina 7. Astfel principalele tipuri de soluri sunt:

1. Solurile bălane. Au o fertilitate mijlocie, care depinde în mare măsură de regimul precipitațiilor. Existența în această zonă a unei clime, în general, cald-aridă, cu valori medii anuale cuprinse între 10.7-11.3 C și valori ale precipitațiilor între 350 și 430 mm, măsurile tehnice de irigare devin esențiale pentru culturile de grâu, porumb, floarea soarelui, sfeclă pentru zahăr. Solul este, de asemenea, pretabil pentru struguri de masă, dar și pentru speci pomicole precum cais, piersic și cireș.
2. Cernoziomurile cambice. Sunt favorabile pentru grâu, orz, porumb, floarea soarelui, sfeclă de zahăr, mazăre, soia, in, precum și pentru plantații pomicole și viticole.
3. Solurile și protosolurile aluvionare apar pe luncile inundabile, bogate în nutrienți.
4. Erodisolurile și regosolurile reprezintă solurile nedezvoltate sau slab dezvoltate formate pe depozite afânate sau slab consolidate. Cu un potențial de fertilitate redus, zonele caracterizate de astfel de soluri sunt utilizate limitat în circuitul agricol. Cu toate acestea, ponderea lor în totalul suprafeței județului Iași este redusă.
5. Solurile brune acide și podzolurile. Sunt utilizate în silvicultură ca pajiști și fânețe.



6. Luviosoluri alvice și brune luvice. Prezență limitată pentru județul Iași (în arealul Cucuteni și Tătăruși), este un sol caracteristic pentru podiș, aflat sub influența unei cantități mai mari de apă.

Din punct de vedere al calității solului pe terenurile agricole, predomină clasa a III-a de calitate, cu o pondere de 43,93% din totalul suprafeței agricole, urmată de clasa a IV-a (27,87%) și clasa a II-a (23,51%). Pentru clasa a V-a – terenuri cu limitări severe care reduc gama culturilor agricole sau necesită măsuri sau lucrări speciale de conservare sau ameliorare a resursei de sol – procentul este de 4,28% .

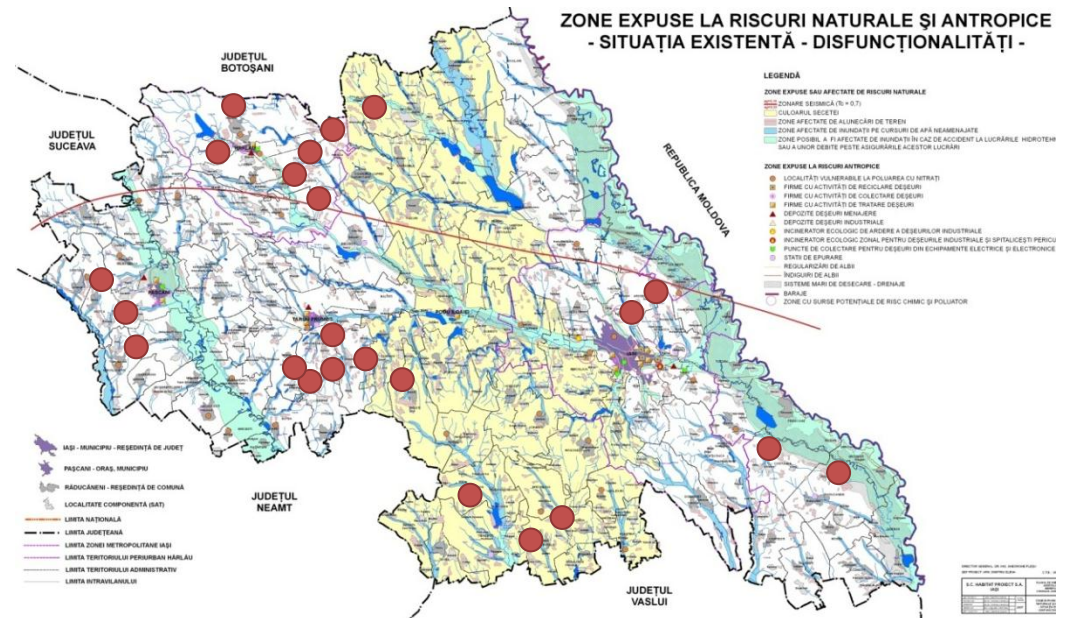


Calamități și riscuri naturale

Monitorizarea daunelor provocate de factori naturali de calamitate pe perioada întregului an calendaristic, întocmirea de documentații.

În anul 2012, factorii naturali de calamitate care au cauzat daune semnificative în județul Iași au fost grindina și seceta¹. Astfel, suprafața totală afectată de grindină în luna iunie 2012 a fost de 1618,05 ha. Având un grad de dăună între 30 și 90 %, cele mai afectate culturi au fost grâul (522 ha), porumbul boabe (429 ha), sfecla de zahăr (125 ha) și soia (122 ha). Mai mult, seceta a afectat suprafețe importante de culturi, provocând pagube estimate între 30-100% pentru diferitele suprafețe agricole. Spre exemplu, au fost afectate 26000 ha cu grâu, 60672 ha porumb boabe, 38000 ha nutreț, 9500 ha cartofi și 1083 ha sfeclă de zahăr. Culoarul de secetă este reprezentat cu galben în cartograma alăturată, fiind prezent la nivelul zonei mediane a județului pe direcția nord-sud.

O altă calamitate importantă este constituită de inundații în cazul cărora principala problemă o constituie arealul amplu de manifestare. Zonele de inundabilitate, în special pentru Prut și Siret, sunt suprafețe mari care afectează, atât terenuri agricole, cât



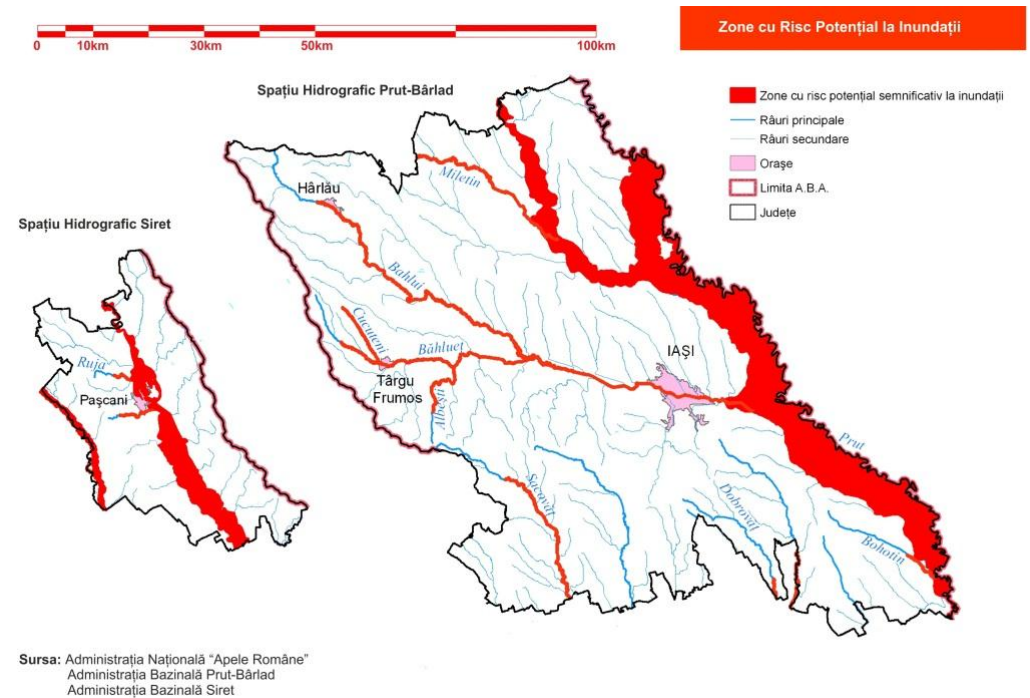
¹ Direcția Județeană pentru Agricultură Iași (2012). *Raport de activitate al Direcției pentru Agricultură Iași pentru anul 2012.*

și așezări umane. La nivelul județului Iași, pe parcursul anului 2009 nu s-au înregistrat pagube provocate de inundații².

Soluri afectate de factori de degradare în perioada 2006-2010

În privința alunecărilor de teren cele mai afectate de alunecări de teren sunt, conform Oficiului Județean pentru Studii Pedologice și Agrochimie (OJSPA Iași) zonele: Câmpia Moldovei, în special versanții cu expoziție nord – vestică, nordică și estică datorită caracterului monoclinal al depozitelor geologice și caracterului subsecvent al văilor sau a unor sectoare de văi.

- Coasta de tranziție a Dealului Mare-Hîrlău, între Deleni și Târgu Frumos, cu energie mare de relief .
- Coasta Iașilor, între Hândrești și Tomești-Fața Prutului, între Tomești și Gorban.

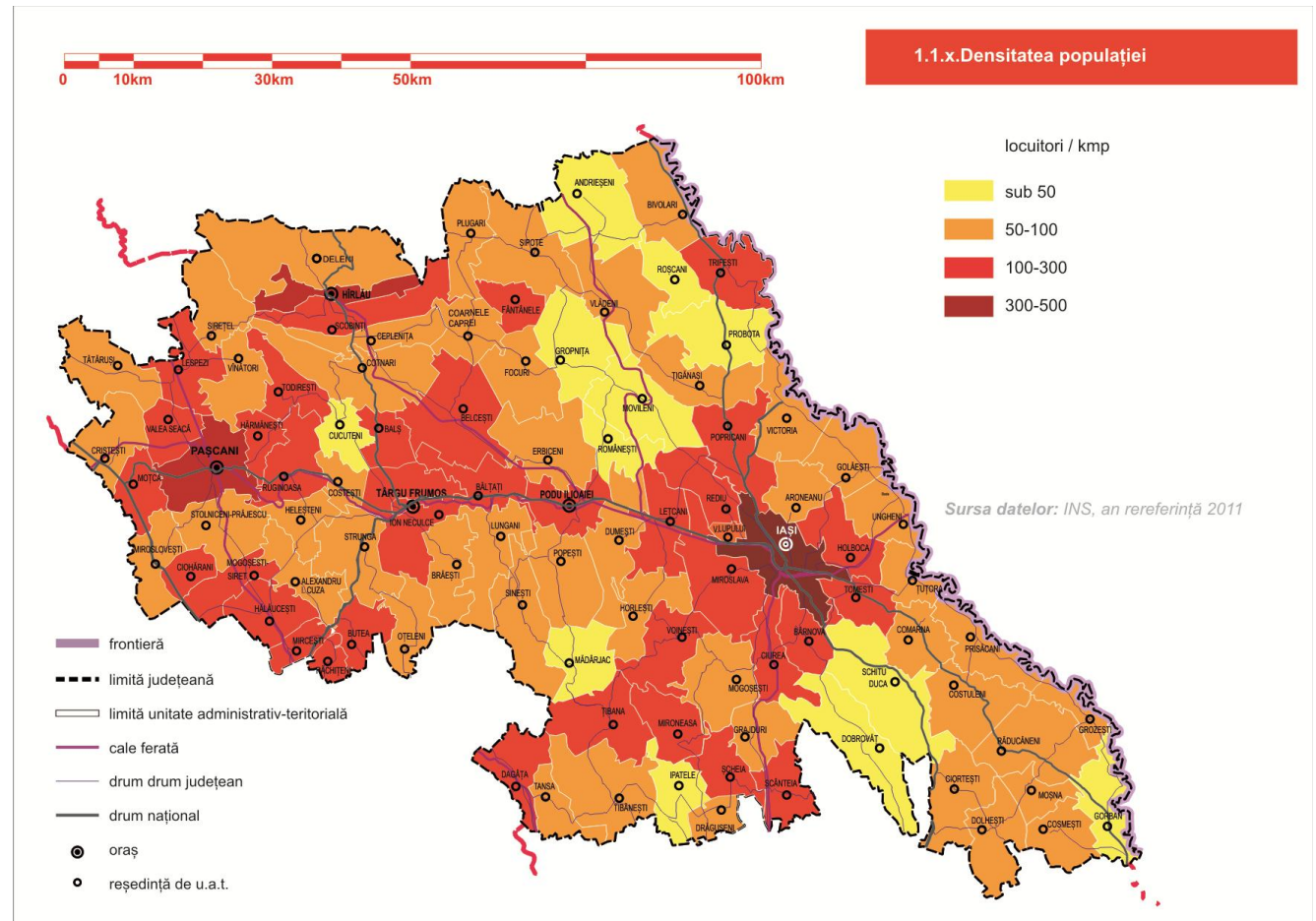


² Raport privind starea mediului în județul iași pentru anul 2010 – Agenția Națională pentru protecția mediului

III. Populația și aspecte sociale

În mediul rural din județul Iași concentrează 57% din populație, reprezentând în anul 2011, 417.585 de persoane. Distribuția teritorială a populației relevă diferențe semnificative între zonele rurale aflate în aria de influență a orașelor și municipiilor din județ și zonele relativ izolate—atât față de centrele urbane, cât și față de coridoarele principale de transport.

Piramida vârstelor la nivelul mediului rural semnaleză două fenomene importante pentru viitoarea dezvoltare a județului. Pe de-o parte, mediul rural concentrează un bazin important de populație tânără (15-24 ani), ce reprezintă un potențial însemnat de forță de muncă. Din păcate, în lipsa oportunităților pe plan local, fenomenul migrațional temporar este caracteristic pentru acest segment de vârstă. Conform datelor recensământului populației și locuințelor din 2011, 2,78% din populația totală a județului, reprezentând 21 435 de persoane, sunt plecate în străinătate. Majoritatea persoanelor absente temporar au ca țară de destinație Italia (67, 29%), urmată de Spania (9,69%), Grecia (4,11%), Germania (4,11%), Marea Britanie (3,71%) și Franța (2,30%). Mai mult, 4,52% din populația totală a județului, reprezentând 34938 persoane, sunt subiectul migrației de lungă durată.



Sursa figurilor alăturate: Institutul Național de Statistică, Recensământul Populației și al Locuințelor 2011, <http://www.recensamantromania.ro>

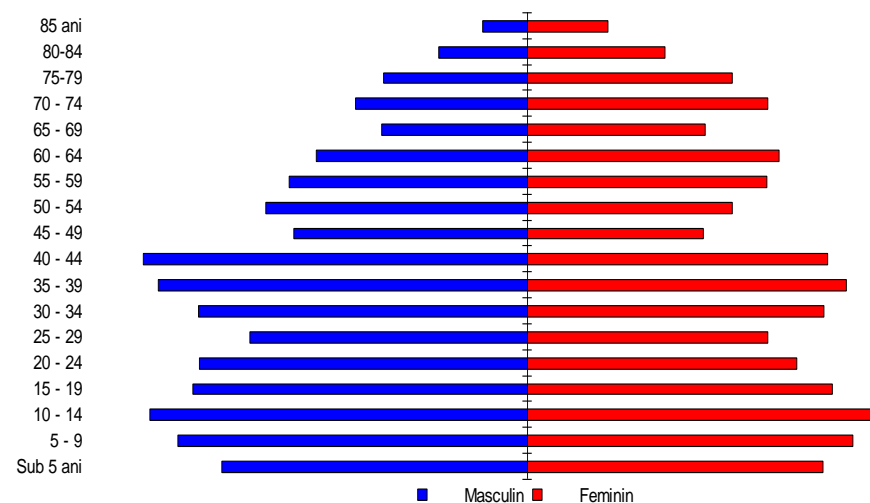
Din nou, Italia rămâne principala țară de destinație – 63,03% dintre migranții de lungă durată –, urmată de Spania (10,50%) și Marea Britanie (5,21%). Pe de altă parte, se observă tendința de îmbătrânire a populației rurale, segmentele de vârstă de peste 55 de ani având o proporție semnificativă din totalul numărului de persoane. Coroborate, fenomenele de migrație și de îmbătrânire a populației, indică provocări de tip „bombe cu ceas”. Populația îmbătrânită riscă să rămână fără ajutorul celor tineri, în special pentru menținerea gospodăriilor și sprijinul neinstituționalizat pentru viața cotidiană. Mai mult, în lipsa populației tinere care să ofere forța de muncă necesară, dar și spiritul pentru implementarea unor schimbări, mediul rural va avea opțiuni limitate de dezvoltare la o scară micro.

Tabel 1 (alăturat) Etniile principale din județul Iași și distribuția lor în funcție de mediul de locuire, 2011, Sursa: INS

Din punct de vedere al compoziției etnice, populația rurală a județului Iași se caracterizează printr-un grad de omogenitate ridicat: 93,38% dintre persoane sunt de naționalitate română. A doua etnie este reprezentată de romi, cuantificând 1,69% din populația totală din mediul rural.

La nivelul județului Iași, distribuția pe grupe de ocupații relevă faptul că lucrătorii calificați în agricultură, silvicultură și pescuit reprezentau 33,4% din totalul populației ocupate, față de 29,3% la nivel național în anul 2012. Pe de altă parte, în județul Iași, 16% din populația ocupată este concentrată în sectorul industriei spre diferență de nivelul național în care peste 20,5% din populația ocupată lucrează în industrie. Evoluția în timp a resurselor de muncă și

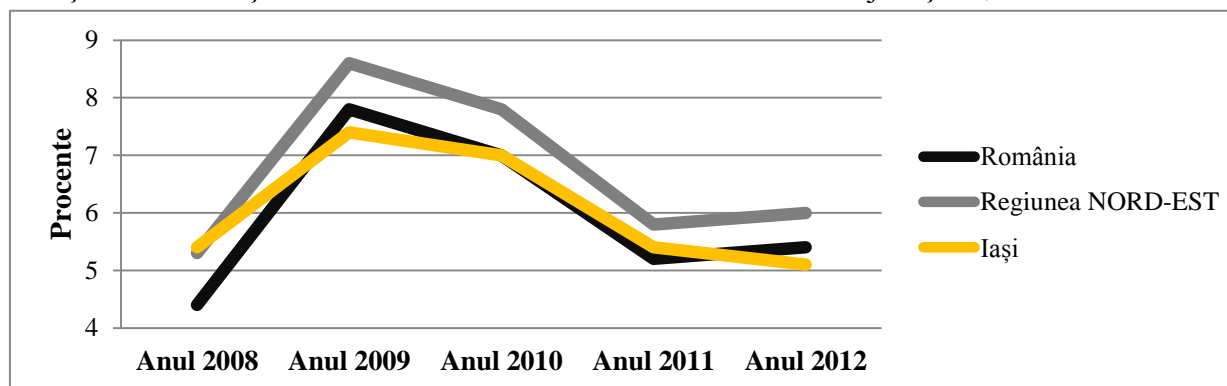
Figură 1 Piramida vârstelor la nivelul mediului rural



Etnie	Județ		Rural	
		(%)		(%)
Români	703.422	91,08	389.601	93,38
Romi	11.288	1,46	7.059	1,69
Rusi-Lipoveni	2.848	0,37	1.77	0,42
Altă etnie	1.3	0,17	82	0,02
Informație nedisponibilă	52.531	6,80	18.597	4,46

distribuției acestora conform activităților din economia națională evidențiază efectele restructurării industriale la nivelul județului, o mare parte din populația ocupată în industrie în anii 1990 fiind acum ocupată fie în servicii, fie în agricultură.

Figura 2 (alăturat) Evoluția ratei șomajului; Sursa: Direcția Județeană de Statistică Iași



Rata șomajului în județul Iași a avut o evoluție pozitivă în ultimii ani, după o creștere de 2% a numărului șomerilor în anul 2009, aceasta a urmat un trend descendent. Valoarea șomajului în județul

Iași (5,1%) se regăsea, la nivelul anului 2012, sub media națională (5,4%), dar și sub cea a Regiunii Nord-Est din care face parte și înregistra o valoare mai scăzută decât în anul 2008. La nivelul anului 2011, Direcția Județeană de Statistică Iași înregistra la nivelul județului 16.024 de șomeri, dintre care 69% trăiau în mediul rural. De remarcat este faptul că în județul Iași există 96.000 de persoane ocupate cu agricultura, silvicultura și piscicultura, dintre care doar 3.429 sunt salariați (3,6%). Dintre aceștia, 37,5% sunt salariați în mediul urban, iar restul de 63,5% în mediul rural. Acest indicator evidențiază faptul că o mare parte din populația din județ este ocupată în agricultura de subzistență, cu un risc ridicat de sărăcie.

Tabel 2 Evoluția populației active / Sursa: Direcția Județeană de Statistică Iași

În ceea ce privește populația activă, aceasta cuprinde populația ocupată civilă și șomerii înregistrați. Având în vedere scăderea numărului populației ocupate, populația activă s-a redus în ultimii ani. Ca medie, județul Iași a avut o evoluție negativă a acestui indicator, cu valori mai ridicate decât media națională sau cea județeană.

Populația activă, la nivel de:	2008	2009	2010	2011	2012	% diferență 2012 față de 2008
România	9150.4	9120.1	8998.3	8826.5	9063.4	-0.95%
Regiunea Nord-Est	1319.4	1322.2	1309.5	1266	1302.9	-1.25%
Județul Iași	312.7	309.2	307.2	296	302.6	-3.23%

Tabel 3 Numărul elevilor din sistemul pre-universitar la nivel județean; Sursa: INS

Anii	Preșcolar	Primar	Gimnazial	Liceal	Profesional	Post-liceal
2007-2008	650.324	865.175	924.518	788.827	220.322	45.497
2008-2009	652.855	859.169	893.166	782.056	189.234	55.058
2009-2010	666.123	845.679	873.997	835.343	115.432	62.538
2010-2011	673.736	828.853	862.588	864.271	54.531	69.928

Scăderea numărului de elevi s-a accentuat în comparație cu anii precedenți, atât la nivel național – populația în vârstă de școlarizare (3-23 ani) s-a redus în intervalul 2003-2010 cu peste 800.000 persoane – cât și la nivelul județului Iași. Evoluției demografice negative i s-a mai adăugat și efectul produs de emigrarea temporară sau definitivă a unui segment important de populație de vârstă activă. În mediul rural funcționează 24

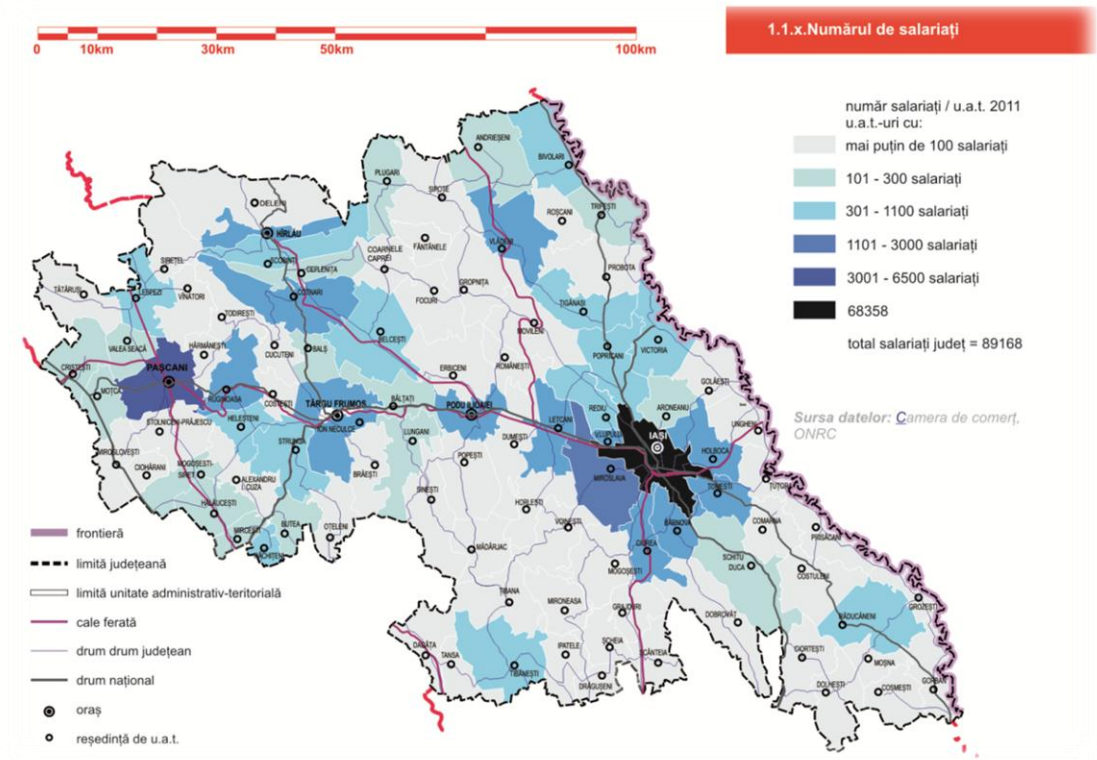
de grupuri școlare și colegii tehnice, ce reprezintă o infrastructură importantă pentru pregătirea resursei umane cu competențe aplicate. Din păcate, învățământul profesional a cunoscut o descreștere dramatică în ultimii 5 ani, în anul școlar 2010-2011 numai 54 531 de elevi fiind înscriși în instituții cu acest tip de programă, față de 220 322 de elevi în anul școlar 2007-2008.

IV. Potențialul economic și agricol

Spațiul rural al județului Iași este concentrat în 93 de comune, ce cuprind 418 de sate. Mediul rural din județul Iași înregistrează disparități majore între mediile de rezidență. De altfel, această tendință este prezentă și la nivelul Regiunii Nord-Est, așa cum relevă lucrarea „Studiul privind disparitățile existente la nivelul Regiunii de Dezvoltare Nord-Est”³.

Astfel, deși mediul rural concentrează 417.585 de persoane, ce reprezintă 57% din totalul populației în 2011, numai 12.606 (14,14%) persoane sunt active în cadrul întreprinderilor ce își desfășoară activitatea în județ. **Mai mult, numai 21,11% din cifra de afaceri generată la nivel de județ provine din mediul rural.**

Acest fapt este cu atât mai îngrijorător cu cât analiza mediului urban arată polarizarea puternică a activității economice în municipiul Iași. Astfel, municipiul Iași genera, la nivelul anului 2011, 71,76% din totalul cifrei de afaceri din județ și concentra 76,66% din totalul numărului de salariați.



³ ADR Nord-Est. (2013). *Studiul privind disparitățile existente la nivelul Regiunii de Dezvoltare Nord-Est*. Preluat pe 09.26.2013, de pe http://www.adrnordest.ro/index.php?page=pdr_cr_planificare_studii

Evaluarea dezvoltării economice și sociale a spațiului rural din județul Iași

■ mediul urban ■ mediul rural

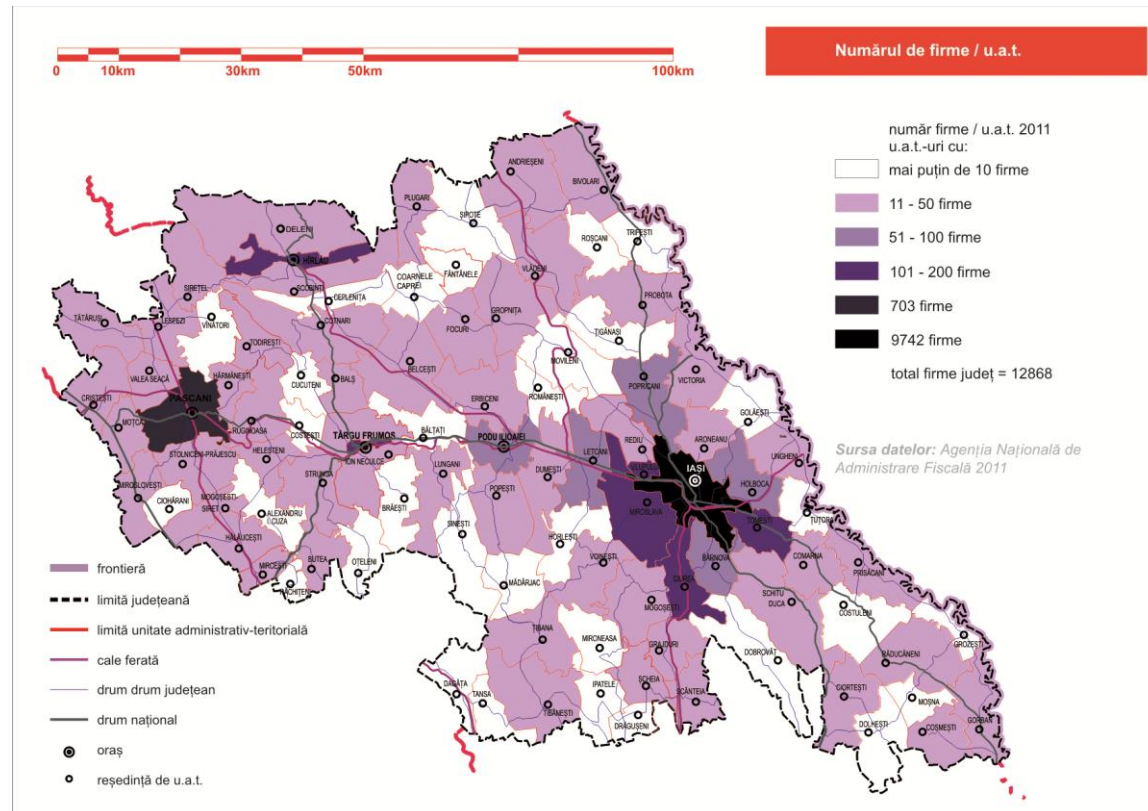
Populație	43%	57%
Numărul de salariați	85,86%	14,14%
Cifră de afaceri	78,89%	21,11%

Tabel 4 Evoluția numărului de întreprinderi, salariați și volumului cifre de afaceri în mediul rural, 2008-2011

An	2008	2011	Diferența %
Număr întreprinderi	2740	2067	-24.56%
Număr salariați	14161	12606	-10.98%
Cifră de afaceri (lei)	2376194317	3513185480	47.85%

Sursa: ANAF

Comparativ cu anul 2008, în 2011 firmele active în mediul rural au înregistrat o creștere a cifrei de afaceri de 47,85%. Cu toate acestea, creșterea volumului cifrei de afaceri – cel mai probabil pe baza fluctuațiilor prețurilor – nu a fost susținută de creșterea sau menținerea numărului actorilor economici activi. Astfel, numărul întreprinderilor a scăzut cu 24,56%, iar cu numărul salariaților cu aproximativ 11%.



Producția vegetală are o importanță relativ însemnată în raport cu producția regională și națională. Astfel, producția de sfeclă de zahăr din județul Iași reprezintă 9,1% din cea națională, în timp ce alte culturi contribuie la nivel național astfel: cereale boabe 1,75%, leguminoase 3,53%, plante uleioase 2,21%, cartofi 3,08%, legume 4,18%, rădăcinoase 4,67% și pepeni verzi și galbeni 3,98%.

Evoluția producției vegetale în județul Iași a înregistrat fluctuații semnificative în perioada 2007-2012. Astfel, dacă la nivelul anului 2011, producția de cereale boabe înregistra un nivel de 509.882 de tone, în 2012 acest nivel a scăzut cu 56%, ajungând la 225.574 de tone. Tendința diminuării producției caracterizează majoritatea culturilor, însă nu într-un ritm atât de abrupt precum în cazul cerealelor.

Principalele culturi	Unitate teritoriala	An					
		2007	2008	2009	2010	2011	2012
cereale boabe (tone)	Romania	7,814,825.0	16,826,441.0	14,872,952.0	16,712,883.0	20,842,160.0	12,824,138.0
	Regiune Nord-Est	1,087,221.0	2,345,100.0	2,052,305.0	2,229,243.0	2,580,485.0	1,537,468.0
	Judetul Iasi	136,319.0	471,112.0	399,057.0	460,473.0	509,882.0	225,574.0
leguminoase pentru boabe (tone)	Romania	36,185.0	62,466.0	52,918.0	61,344.0	76,830.0	62,934.0
	Regiune Nord-Est	7,329.0	10,447.0	10,000.0	10,812.0	12,161.0	8,753.0
	Judetul Iasi	1,652.0	3,151.0	3,044.0	3,046.0	2,965.0	2,227.0
plante uleioase (tone)	Romania	1,046,558.0	1,942,289.0	1,764,047.0	2,377,651.0	2,686,860.0	1,667,601.0
	Regiune Nord-Est	135,577.0	250,238.0	231,582.0	241,206.0	306,993.0	203,860.0
	Judetul Iasi	30,473.0	62,054.0	54,713.0	59,766.0	70,617.0	37,002.0
sfecla de zahar (tone)	Romania	748,839.0	706,660.0	816,814.0	837,895.0	660,497.0	719,788.0
	Regiune Nord-Est	226,928.0	221,752.0	225,567.0	243,574.0	183,331.0	237,389.0
	Judetul Iasi	64,930.0	90,537.0	76,394.0	94,670.0	50,629.0	65,519.0
cartofi (tone)	Romania	3,712,410.0	3,649,020.0	4,003,980.0	3,283,866.0	4,076,570.0	2,465,150.0
	Regiune Nord-Est	763,199.0	829,719.0	915,698.0	747,098.0	1,016,947.0	624,563.0
	Judetul Iasi	49,809.0	144,175.0	125,876.0	113,264.0	153,054.0	75,999.0
legume (tone)	Romania	3,116,801.0	3,819,890.0	3,901,862.0	3,863,617.0	4,176,298.0	3,535,316.0
	Regiune Nord-Est	498,412.0	624,114.0	618,060.0	610,421.0	665,168.0	571,721.0
	Judetul Iasi	117,544.0	185,415.0	154,927.0	166,090.0	172,591.0	148,012.0
rădăcinoase (tone)	Romania	209,029.0	265,999.0	238,748.0	241,578.0	275,145.0	212,438.0
	Regiune Nord-Est	32,330.0	47,992.0	41,835.0	39,950.0	43,567.0	36,017.0
	Judetul Iasi	7,842.0	16,419.0	11,880.0	10,971.0	12,253.0	9,927.0
pepeni verzi si galbeni (tone)	Romania	407,973.0	562,260.0	652,844.0	662,863.0	645,486.0	554,588.0
	Regiune Nord-Est	26,881.0	52,028.0	47,579.0	55,679.0	51,835.0	52,618.0
	Judetul Iasi	10,772.0	19,958.0	19,229.0	23,735.0	23,363.0	22,085.0

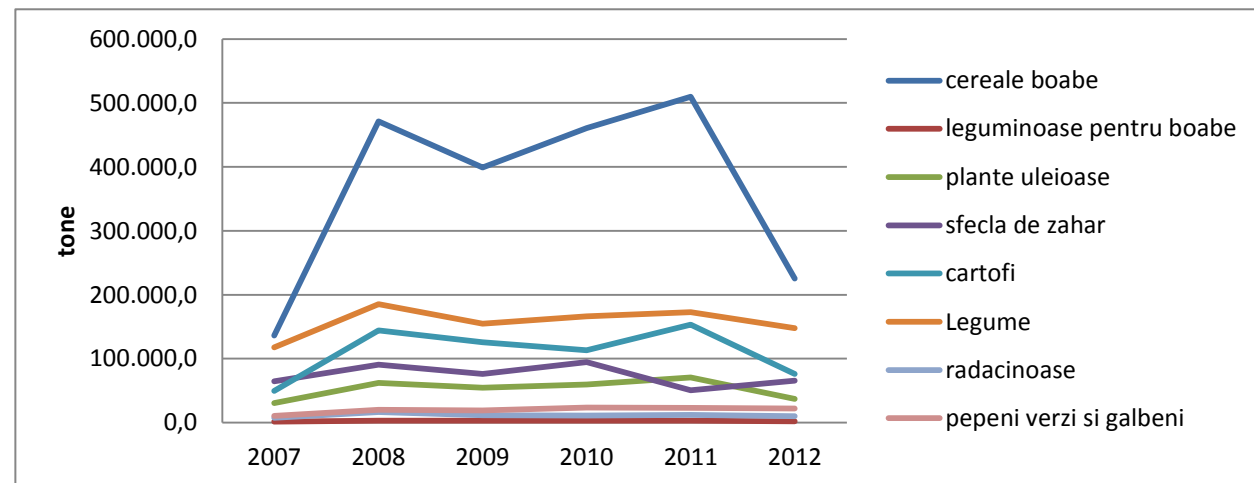
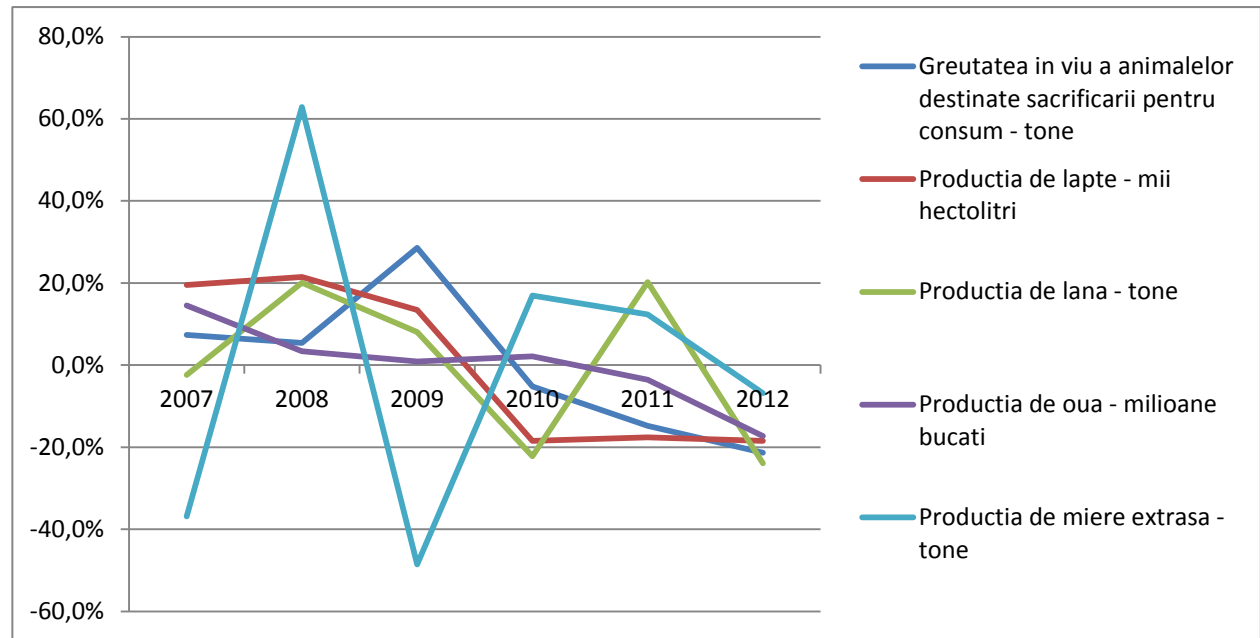
Tabel 5 (alăturat) Producția pentru principalele culturi vegetale din județul Iași / Sursa: prelucrare date INS 2012

Plantele uleioase au înregistrat o descreștere de 47% în intervalul 2011-2012, iar producția de sfeclă de zahăr o diminuare cu 29.151 de tone în 2012 față de nivelul cel mai ridicat din 2010, de 94.670 de tone.

Producția animală a cunoscut, de asemenea, fluctuații semnificative. Considerând producția medie pentru produse precum carne pentru consum, lapte, lână, ouă și miere, în intervalul 2007-2012, sunt prezentate în graficul alăturat deviațiile procentuale. Astfel, producția de miere înregistrează cele mai mari oscilații, nivelul anului 2009 de 391 de tone reprezentând o scădere cu 49% față de producția medie de 760 de tone. Similar, producția de lapte cunoaște o scădere semnificativă în perioada 2010-2012 față de 2007-2009. Dacă în 2008 se produceau 2.143 hectolitri, în 2012 nivelul era doar de 1.439 hectolitri.

Tabel 6 (alăturat) Variația producției animale față de media producției 2007-2012 / Sursa: prelucrare date INS 2012

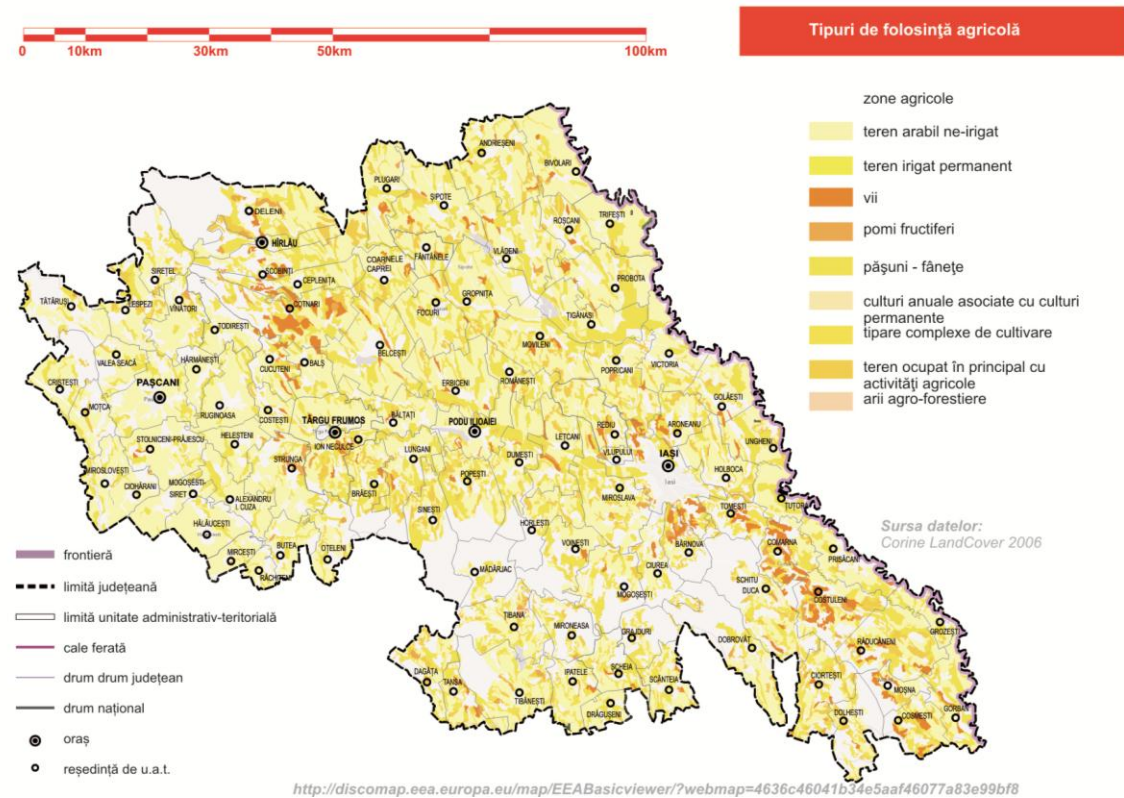
Tabel 7 Variația producției vegetale în perioada 2007-2012 (tone)
Sursa: prelucrare date INS 2012



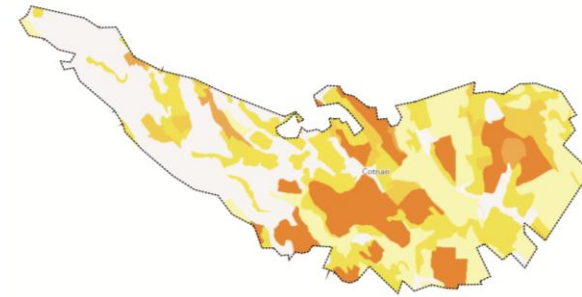
Tipuri de folosință agricolă la nivelul județului

Utilizarea agricolă a terenurilor este determinată de diverși parametri, dar cu precădere de inter-relaționarea strânsă între tipul de relief, tipul de sol, de abundența apei și de fenomenele climatice, și, nu în ultimul rând, de un avantaj dat de absența unor elemente perturbatoare cum ar fi urbanizarea, fragmentarea proprietăților agricole, fenomene distructive etc. La nivelul județului Iași se poate remarca lesne ca tip dominant terenul arabil neirigat, răspândit în ansamblul județului mai puțin în zonele cu declivitate pronunțată. În general, zonele de declivitate medie sunt propice plantațiilor de pomi fructiferi, destul de puține la nivelul județului, sau culturilor de viță de vie precum zona Cotnari sau versantul definit la nivelul localităților Bârnova, Tomești, Comarna, Costuleni, Răducăneni și Moșna.

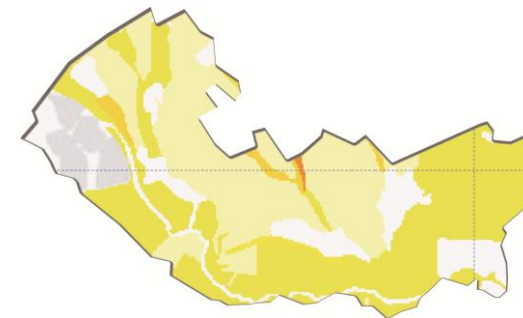
De asemenea, reperabile în zonele colinare și în cele relaționate cu cursurile de apă sunt pășunile și fânețele propice creșterii animalelor.



La nivel de UAT pot apărea diferențieri semnificative din punct de vedere al specializării și al distribuției suprafețelor destinate diferitelor culturi agricole. Spre exemplu, deși localitățile Cotnari și Țigănași au un număr similar de angajați în sectorul primar, gradul de fragmentare al terenurilor și diversitatea culturilor prezente – și implicit posibilitatea lor de exploatare – prezintă diferențe majore. În cazul Cotnariului, renumit pentru producția viticolă, diversitatea și modul de ocupare cu culturi agricole este eterogen, iar în cazul comunei Țigănași există o specializare mult mai clară în două zone ample.



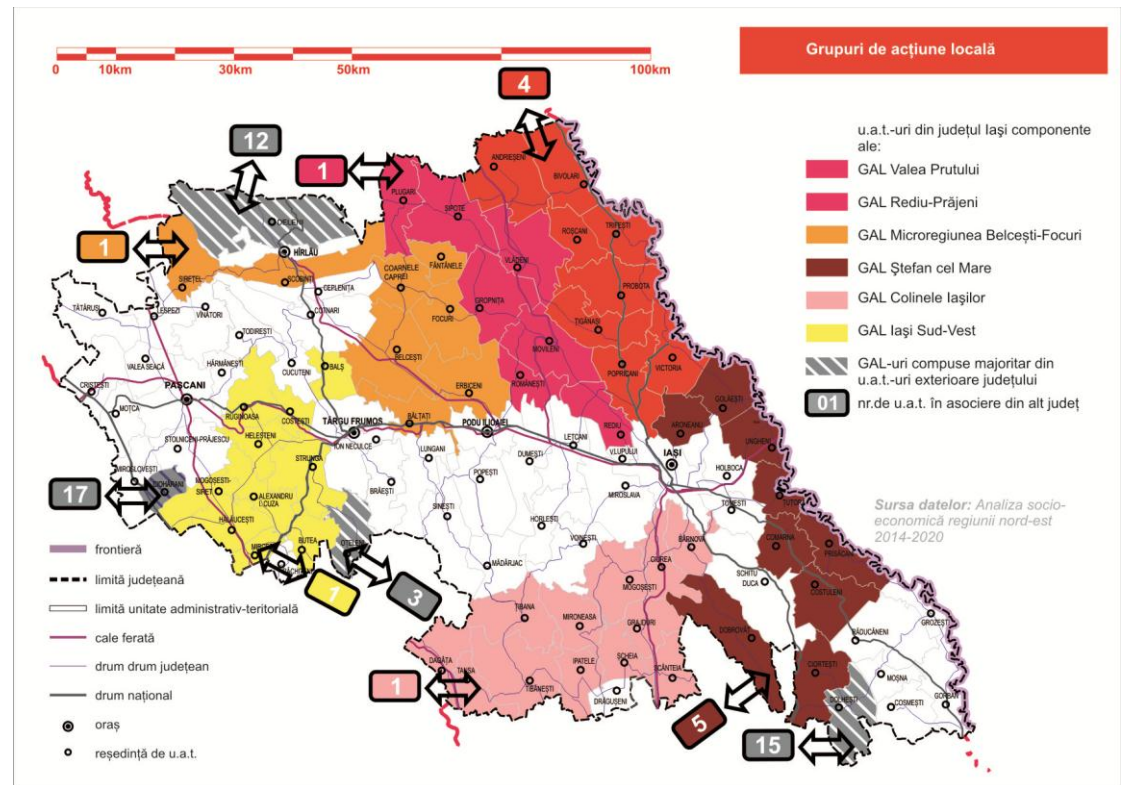
Din punctul de vedere al numărului de angajați, în sectorul primar există doar trei excepții notabile în rândul comunelor (Cotnari, Ion Neculce, Țigănași), în sensul că dețin un număr de angajați similar celor al localităților urbane Pașcani sau Târgu Frumos. În afara acestora, restul comunelor au un număr foarte scăzut de angajați în sectorul primar, agricultura bazându-se de fapt pe micro-exploatații agricole sau agricultură de subzistență. Astfel, 52 dintre comune au mai puțin de 10 angajați în agricultură.



Grupurile de Acțiune Locală

Grupurile de Acțiune Locală (GAL), formate prin axa LEADER a Programului Național de Dezvoltare Rurală (PNDR), sunt numeroase în județul Iași, dovedind un interes crescut al mediului rural pentru atragerea fondurilor specifice nevoilor locale. Mecanismul grupurilor de acțiune locală presupune prioritizarea investițiilor ce pot fi finanțate prin PNDR pe baza unei strategii de dezvoltare locală. Pentru implementarea obiectivelor prioritare desemnate de strategie este alocată o sumă fixă din PNDR, ce poate fi folosită doar pentru investiții în teritoriul GAL. Membrii unui GAL sunt atât administrații publice locale, reprezentanți ai mediului de afaceri local, cât și organizații non-guvernamentale. Statutul de membru condiționează în unele cazuri eligibilitatea pentru o finanțare, încercându-se astfel promovarea avantajelor asociativității. Șase GAL-uri sunt înregistrate în județul Iași, având majoritatea UAT membre pe teritoriul Iașului. Alte patru GAL-uri înregistrează membri din județ, în general câte o comună aflată la granița teritorială a județului.

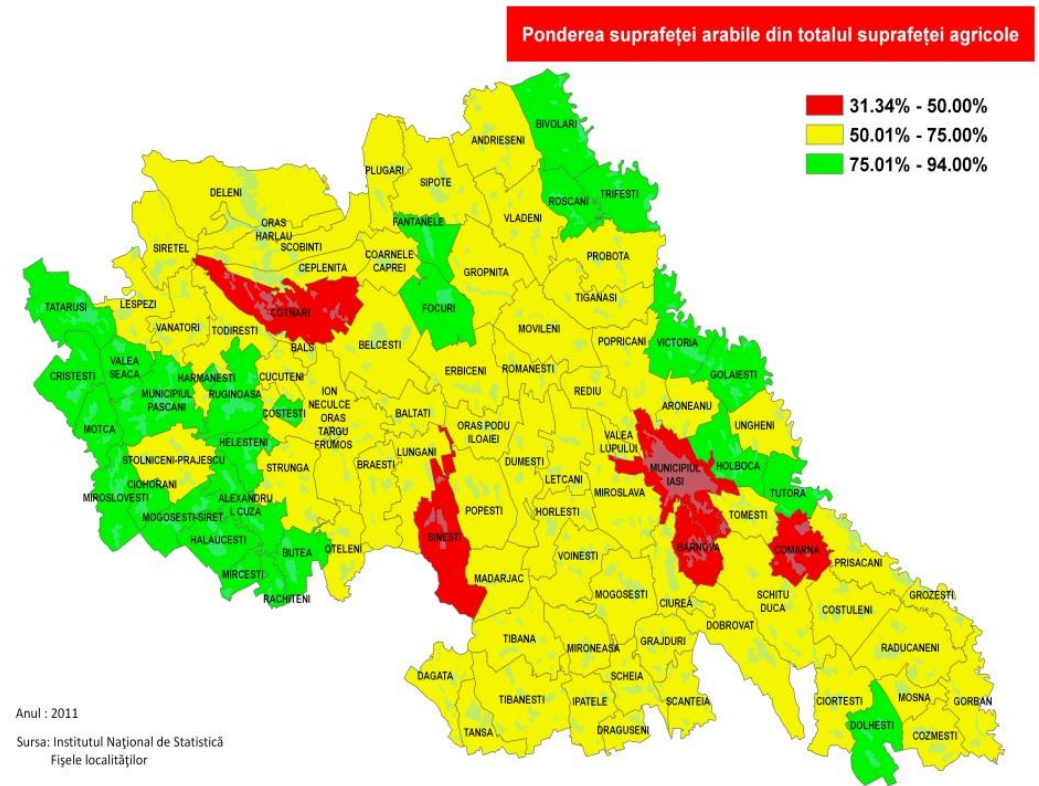
De menționat este faptul că mecanismul GAL este extrem de util în contextul zonei metropolitane Iași (GAL Ștefan cel Mare și GAL Colinele Iașilor). Majoritatea comunelor aflate în proximitatea Iașului nu sunt eligibile pentru investițiile prevăzute în planul integrat de dezvoltare urbană pentru polul de creștere Iași. Astfel, investițiile ce sunt finanțabile prin planurile de acțiune locală corespundente GAL-urilor devin esențiale pentru implementarea rapidă a unor investiții de bază (canalizare, drumuri) și captarea avantajelor de proximitate cu municipiul Iași (potențiali rezidenți sau investitori).



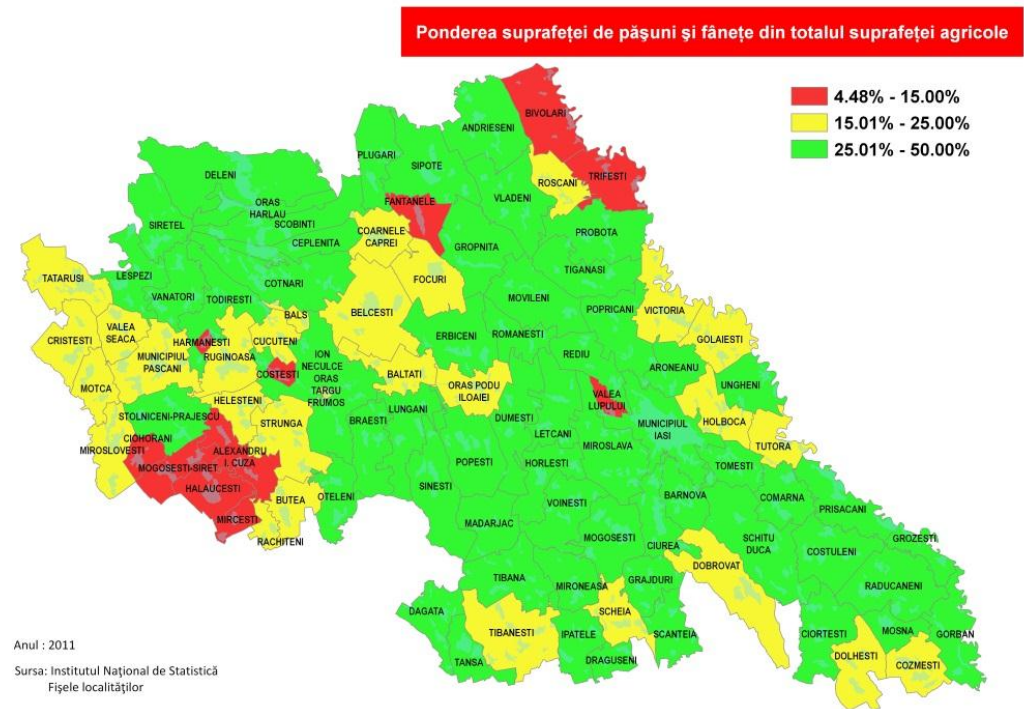
Utilizarea terenului

Având amprenta dominantă asupra județului, spațiul rural se concentrează la nivelul anului 2011 pe o suprafață totală de 508.881 hectare, din care 71,18% reprezintă suprafață agricolă, împărțită pe categorii de utilizare.

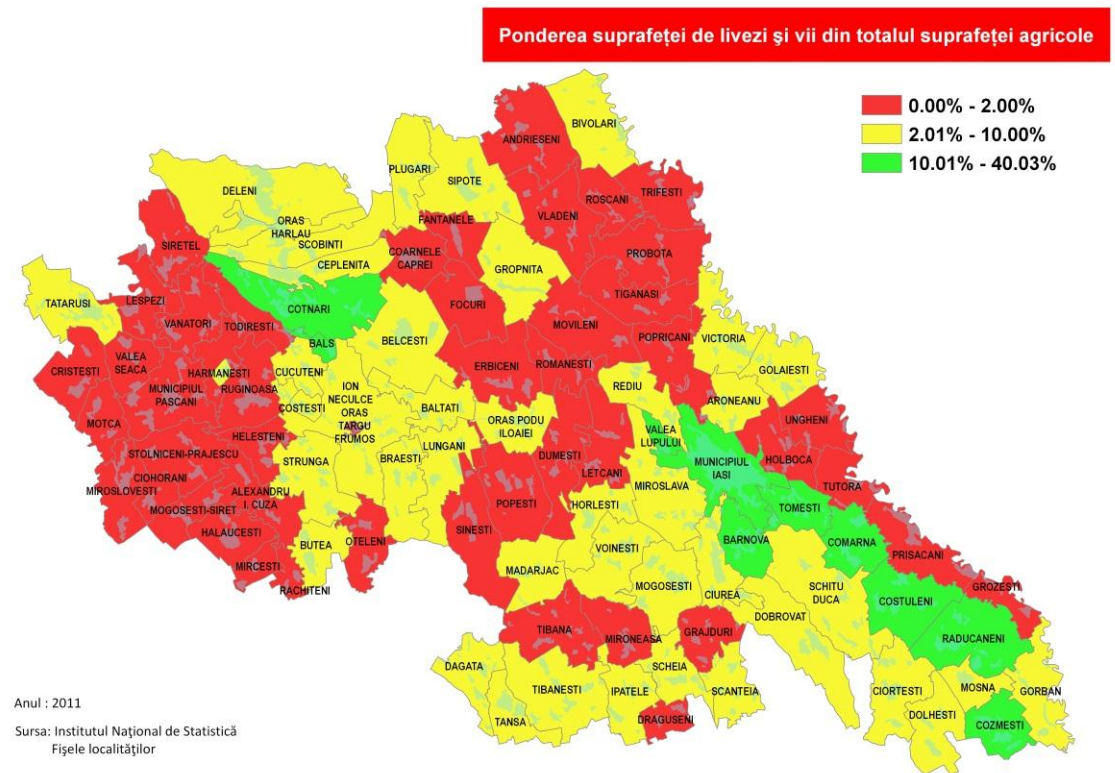
Suprafața arabilă are un caracter dominat în județul Iași, relieful de podiș și câmpie fiind propice pentru acest tip de utilizare. Zona de vest a județului – spre exemplu, comunele Mircești, Butea, Moțca, Valea Seacă –, precum și zona din proximitatea Prutului – comunele Bivolari, Victoria, Holboca – înregistrează o pondere semnificativă pentru acest tip de utilizare. Din păcate, gradul de fragmentare al exploatațiilor agricole rămâne ridicat, la nivelul județului numai 45% din suprafața agricolă fiind exploatată în regim asociativ. Pentru suprafața arabilă numai 107.280 de hectare, reprezentând 29% din totalul suprafeței arabile, se exploatează în regim asociativ.



Suprafața de pășuni și fânețe este în principal concentrată în zona de nord, centru și sud-est a județului. Facilitând activitatea de creștere a animalelor, distribuția sa este echilibrată în profil teritorial. Numai 16% din suprafața totală arabilă este exploatată asociativ pentru pășuni și fânețe, cuantificând doar 60.052 de hectare.



Județul Iași concentrează importante suprafețe viticole, în special în zona Cotnari. De asemenea, în proximitatea municipiului Iași există suprafețe pomicele cu valori mai ridicate decât în restul județului. În 2012, suprafața ocupată cu livadă a scăzut cu 7,8 hectare, iar cea de vie cu 15 hectare, terenul fiind redat circuitului agricol.⁴ Din păcate, nivelul de fragmentare al exploatațiilor viticole este ridicat, numai 8,08% din suprafața totală arabilă este exploatată asociativ pentru vie, iar pentru livezi 0,36%.

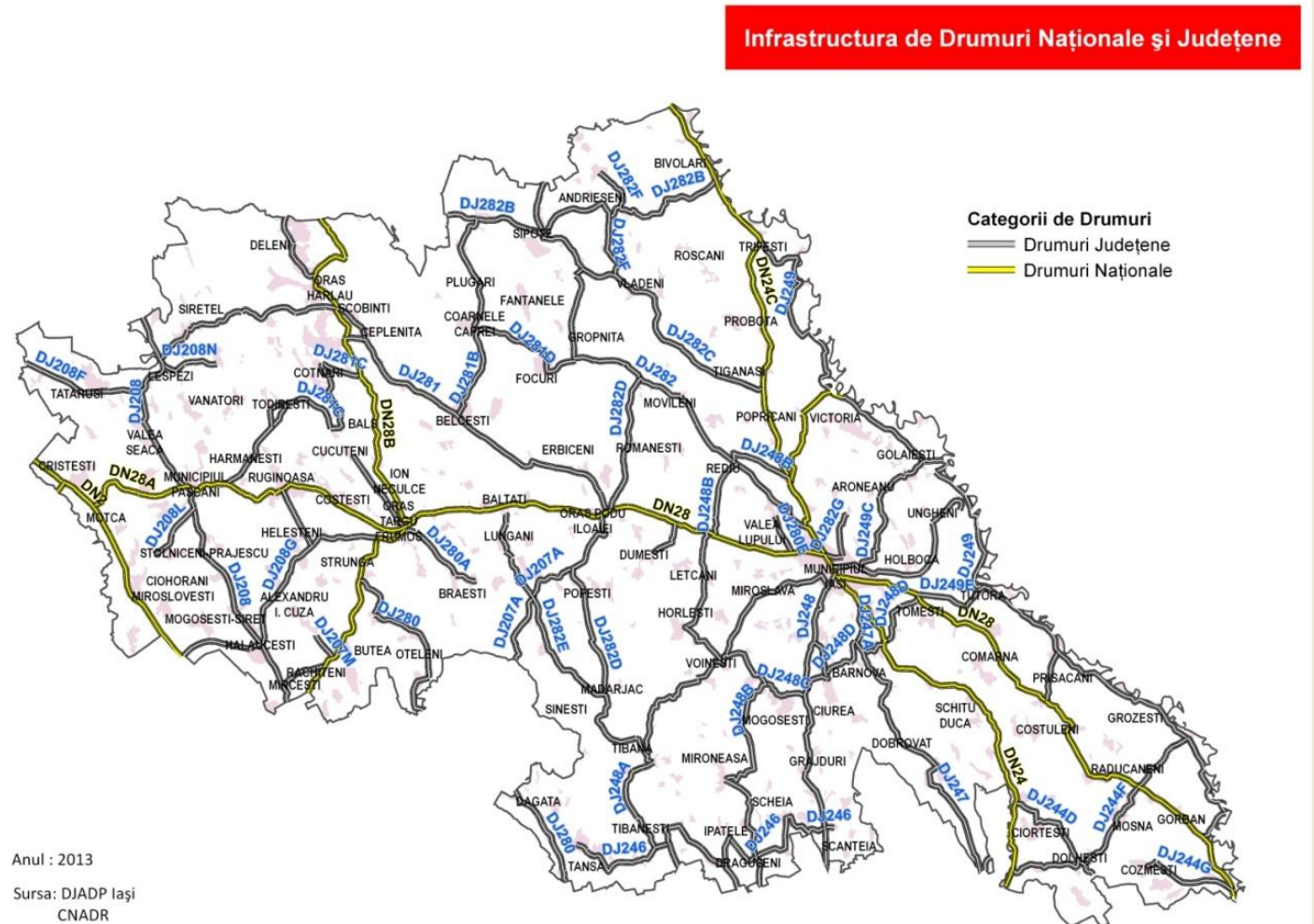


⁴ Direcția Județeană pentru Agricultură Iași (2012). *Raport de activitate al Direcției pentru Agricultură Iași pentru anul 2012*, p. 2

V. Zone de influență și polarizare; Accesibilitate și fluxuri de comunicație

Conform HG 540/2000 și actualizările privind clasificările și declasificările survenite ulterior, rețeaua de drumuri județene are o lungime de 1.064 km. Administrarea, proiectarea, construirea, întreținerea, modernizarea drumurilor și a podurilor din județul Iași se află în responsabilitatea Direcției Județene de Administrare a Drumurilor și Podurilor Iași.

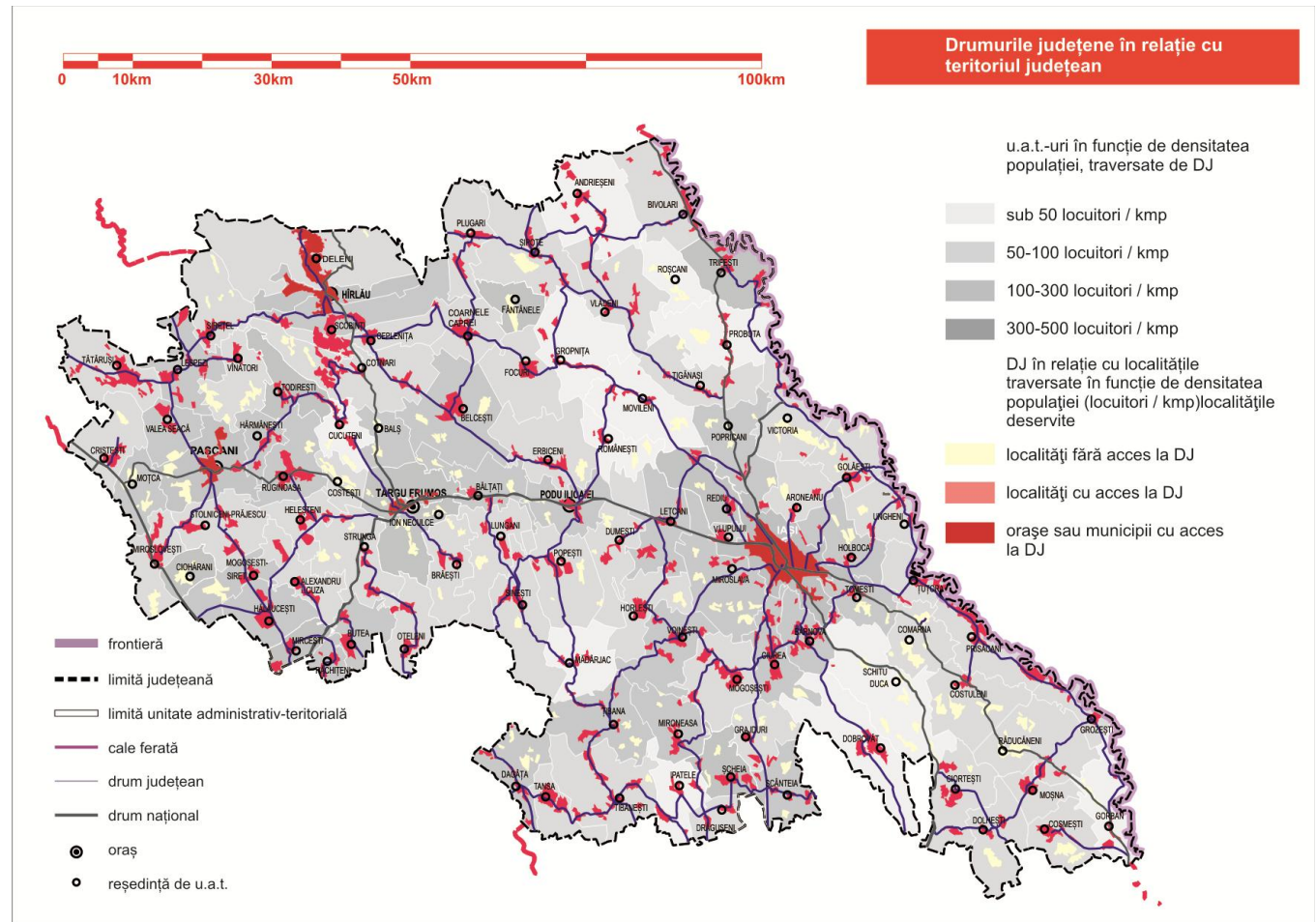
În urma analizei situației existente se observă că toate localitățile rurale ale județului Iași dispun de cel puțin două drumuri clasificate de acces la rețeaua rutieră, din care cel puțin unul clasificat la grad de drum județean, gradul de accesibilitate rutieră.



Prin suprapunerea infrastructurii rutiere comunale cu cea județeană se relevă faptul că nu există comune izolate.

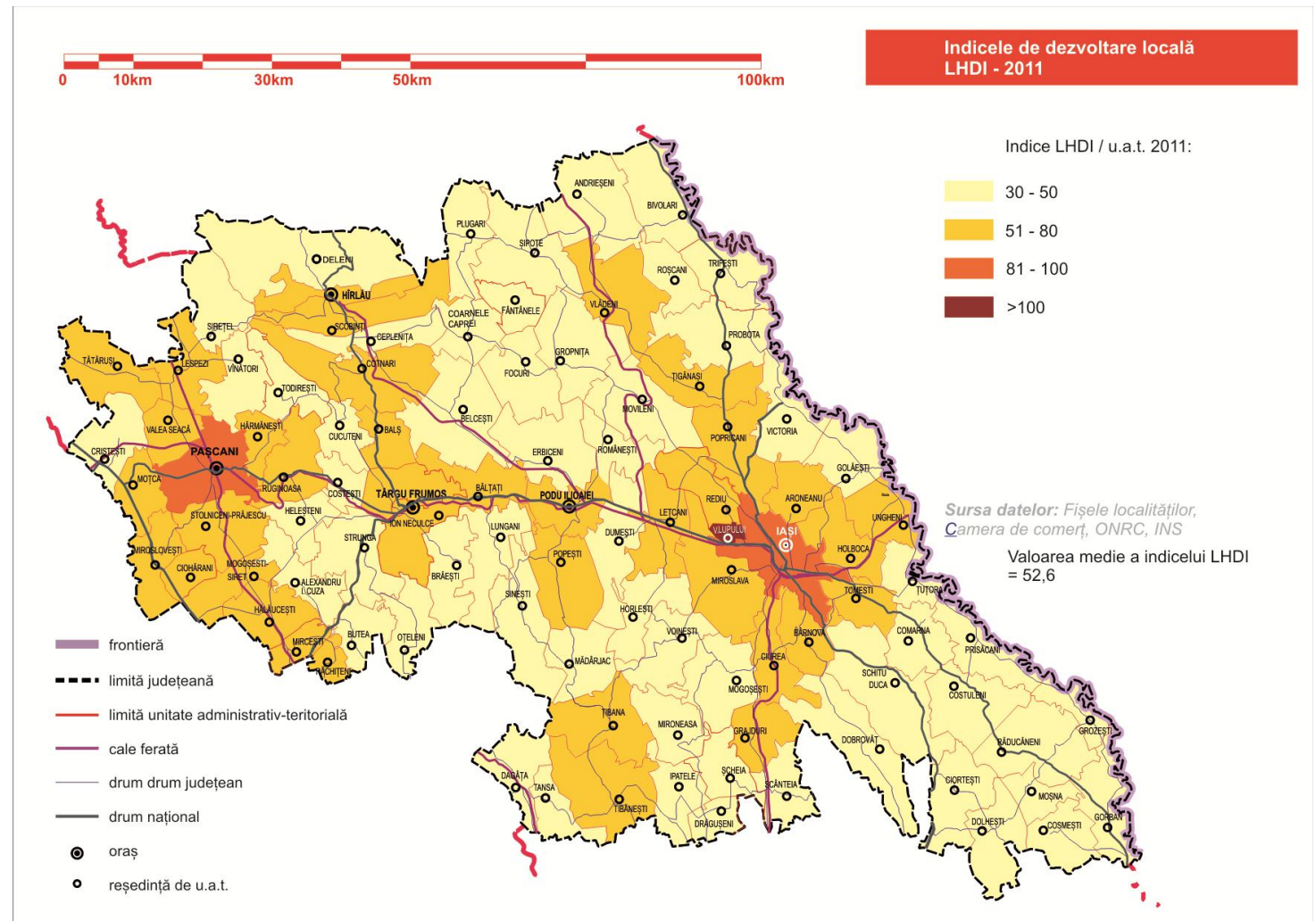
Drumurile județene au un rol foarte important în asigurarea accesibilității localităților și sunt complementare rețelei de drumuri naționale. Analizând importanța lor se observă faptul că nu toate au un rol egal:

- numărul de utilizatori potențiali în funcție de densitatea populației fiecărui UAT, dar și de posibilele fluxuri de navetism;
- numărul de localități din fiecare UAT care are acces direct și efectiv la drumul județean. În unele cazuri, o incidență foarte mare a localităților asupra traseului drumului județean îi sporește utilitatea la nivelul unei zone mai ample, devenind uneori indispensabil;
- existența unei relații rutiere paralele cu traseul drumului județean, de exemplu, prin dublarea traseului său cu un drum național;



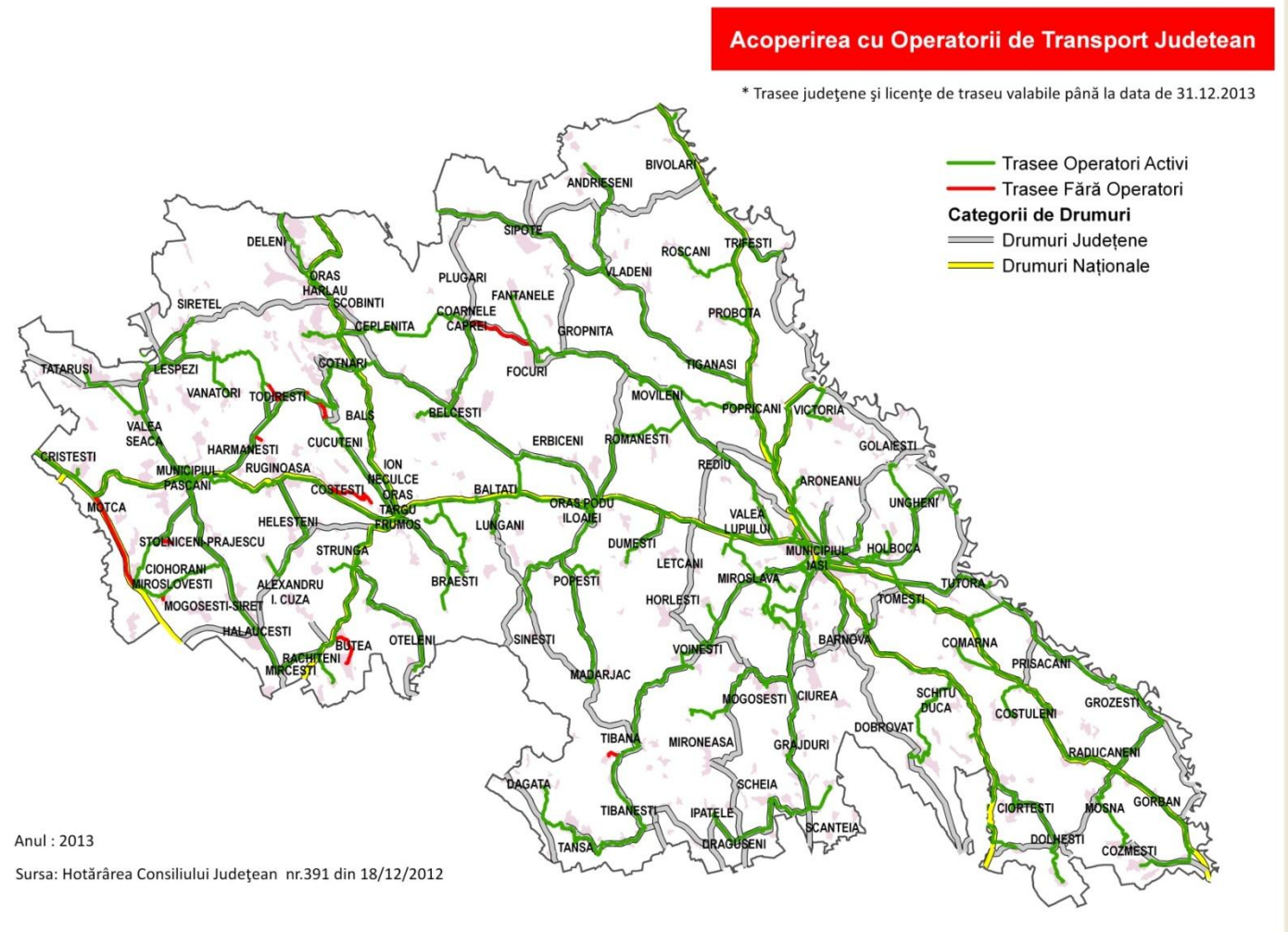
Indicele de dezvoltare locală, la nivelul anului 2011 cuprinde: nivelul mediu de educație, nivelul mortalității infantile, vârsta medie a populației peste 18 ani, suprafața medie de locuire, nivel de consum pe gospodărie, număr autovehicule / 1000 de locuitori

În conexiune cu valorile indicelui de dezvoltare locală, se poate observa o importanță sporită a drumurilor județene care facilitează o accesibilitate sporită, de exemplu în partea sudică a Iașului, acționează ca un fel de centură sau la nivelul municipiului Pașcani asigură o relație locală cu așezările învecinate. Drumurile județene cu o importanță redusă sunt în general în zone periferice unde asigură legături esențiale pentru localități izolate în raport cu drumurile naționale.



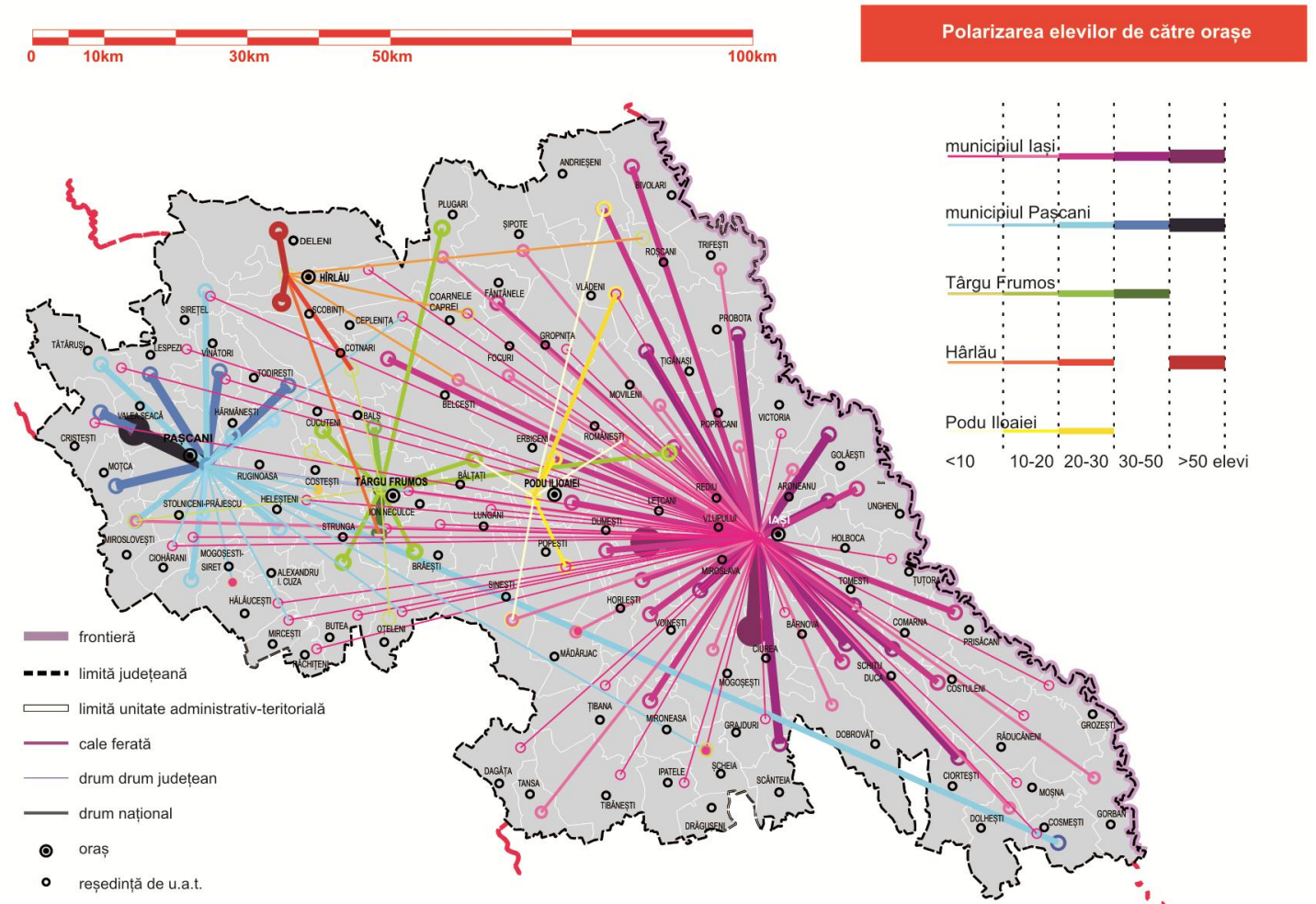
Din punctul de vedere al alunecărilor de teren, înzăpezirilor și viiturilor, aceste acțiuni externe nu au un caracter permanent și apar izolat pe suprafața județului.

Conform Hotărârii de Consiliu Județean numărul 391 din 18.12.2013 sunt definite 120 trasee de transport rutier județean. Dintre acestea 13 trasee nu au asociat operator de transport județean. Totuși, acest lucru nu reprezintă o deficiență în asigurarea accesului la transportul public județean, călătoriile realizându-se pe trasee paralele.



Evidența admiterii la licee din anul 2013, rezultată din ambele repartizări, indică o serie de fluxuri viitoare potențiale relevante din punct de vedere al relației urban-rural. Astfel, municipiul Iași exercită forța de polarizare cea mai însemnată, reprezentând principala destinație pentru învățământul liceal pentru elevii din Prisăcani, Schitu Duca, Răducăneni.

Pașcani reprezintă destinația preferată de elevii din Sirețel, în timp ce Târgu Frumos concentrează elevii din Cristești.



Traficul feroviar pe teritoriul județului Iași se desfășoară pe 7 secții de circulație, 2 magistrale și 5 linii secundare. Intensitatea traficului C.F. înregistrat la nivelul anului 2011 a fost de 2.954.831 călători față de 3.583.843 călători la nivelul anului 2000, conform Companiei Naționale de Căi Ferate. Aceste valori nu cuprind și numărul de călători ce folosesc operatorii feroviari privați,

Nr. crt.	Nr. secție	Secția	Nr. curse / zi
1	500	Mircești - Probotă	10
2	517	Pașcani - Timișești	6
3	600	Scânteia-Iași- Ungheni	24
4	605	Piscul Rusului - Dagâța	8
5	606	Iași - Pașcani	22
6	607	Podu Iloaiei Hârlău	8
7	608	Lețcani - Andrieșeni	10

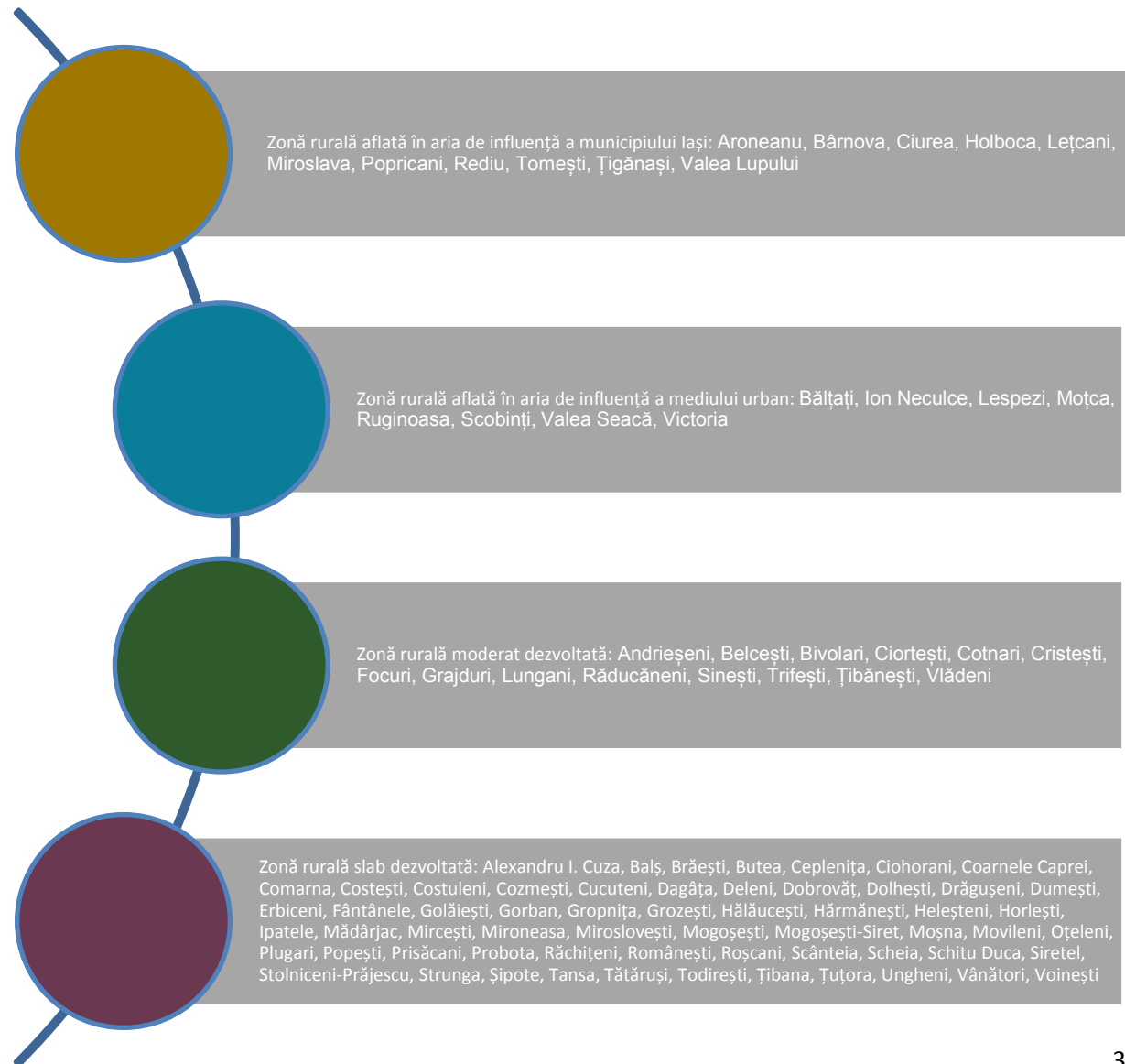
Sursa: Compania Națională de Căi Ferate, 2011

VI. Posibilități de dezvoltare

Pentru a determina potențialul de dezvoltare local al mediului rural din județul Iași și a zonelor de influență și polarizare, au fost luați în calcul următorii factori:

1. Densitatea populației, la nivelul anului 2011
2. Gradul de accesibilitate al localităților rurale
3. Indicele de dezvoltare locală, la nivelul anului 2011
4. Tendințe ale mediului antreprenorial local, determinate în funcție de numărul de firme, numărul de salariați și nivelul cifrei de afaceri, la nivelul anului 2011.

Acești factori corobați reflectă câteva decalaje semnificative prezente în teritoriu. Prezența unor coridoare de transport importante la nivel județean și național este direct corelată cu stadiul de dezvoltare pentru mai multe localități rurale, fapt reflectat de cele mai multe ori prin valori mai ridicate ale populației și a firmelor active în respectivul UAT. Centrele urbane au în mod natural un rol polarizator, iar spațiile rurale aflate în proximitatea acestora reușesc să capteze din avantajele oferite de un bazin economic mai diversificat (sectoare economice diverse ce necesită forță de muncă, lanțul de alimentație ce se bazează pe produsele oferite de mediul rural, servicii publice diversificate, precum educație și acces la servicii de sănătate complexe etc.). Altfel, în lipsa unor investiții majore care să faciliteze decizia de localizare a actorilor economici sau dezvoltarea spiritului antreprenorial în mediul rural, majoritatea arealelor rurale au un „status quo” fragil, bazat în general pe principii de subzistență.



Cele patru zone de dezvoltare locală a mediului rural din județul Iași sunt:

1. Zonă rurală aflată în aria de influență a municipiului Iași

Comunele și satele aparținătoare reușesc să capteze din avantajele proximității față de aglomerarea cea mai importantă din zonă – municipiul Iași. Această zonă se caracterizează prin valori mai ridicate ale indicelui de dezvoltare locală, precum și ale indicelui de accesibilitate. Nivelul antreprenorial este peste media județului, iar densitatea înregistrează valori ridicate.

2. Zonă rurală aflată în aria de influență a mediului urban

Aflate în aria de influență față de centrele urbane din județul Iași, comunele și satele aparținătoare înregistrează valori mai mari față de media județeană pentru toți indicatorii analizați: indicele de dezvoltare locală, indicele de accesibilitate, volumul cifrei de afaceri, numărul de salariați, densitatea populației.

3. Zonă rurală moderat dezvoltată

Areale ce beneficiază de avantajul proximității față de coridoarele principale de transport, comunele și satele aparținătoare înregistrează valori relativ mai mari față de media județeană pentru toți indicatorii analizați: indicele de dezvoltare locală, indicele de accesibilitate, volumul cifrei de afaceri, numărul de salariați, densitatea populației.

4. Zonă rurală slab dezvoltată

Areale relativ izolate, mai ales față de coridoarele principale de transport, comunele și satele aparținătoare înregistrează valori scăzute față de media județeană pentru toți indicatorii analizați: indicele de dezvoltare locală, indicele de accesibilitate, volumul cifrei de afaceri, numărul de salariați, densitatea populației.

Pentru indicatorii luați în calcul au fost determinate praguri de reprezentativitate, în vederea determinării zonării. Astfel:

1. **Densitatea populației**, la nivelul anului 2011 definită de trei praguri: 1. sub 50 de locuitori/km² ; 2. între 50-100 de locuitori/km² ; 3. între 100-300 de locuitori/km².

2. **Gradul de accesibilitate al localităților rurale**. Din punct de vedere metodologic accesibilitatea a fost calculată la nivelul fiecărei UAT, luând în considerare, pe de-o parte, accesibilitatea orară în raport cu orașele importante, incluzând aici nu numai cele aparținătoare județului Iași dar și pe cele aflate la distanță redusă din alte județe, iar pe de altă parte, accesul la infrastructură al fiecărui UAT. În privința proximității în raport cu orașele, au fost luate în considerare, pe de-o parte, ierarhia orașelor, iar pe de altă parte, distanța de timp de parcurs de la UAT analizată către oraș măsurată prin izocrone de 20, 40, 60 minute. În privința accesului la infrastructură a fost acordat un punctaj în funcție de categoria infrastructurii la care UAT are acces, astfel: DJ punctaj 1, DN (sau cf) punctaj 2, DE punctaj suplimentar față de DN 0,5, transport public județean (stații sau autogări microbuz) punctaj 1, aeroport punctaj 3. Suplimentar, acolo unde UAT are acces la mai multe instanțe de infrastructură dintr-o singură categorie, s-a multiplicat punctajul inițial cu numărul de instanțe. Punctajele agregate au determinat trei praguri principale pentru mediul rural: 1. accesibilitate redusă; 2. accesibilitate medie; 3. accesibilitate ridicată.

3. **Indicele de dezvoltare locală**, la nivelul anului 2011. Au fost luate în calcul valorile absolute ale indicelui.

4. Tendințe ale mediului antreprenorial local, determinate în funcție de numărul de firme, numărul de salariați și nivelul cifrei de afaceri, la nivelul anului 2011. Pentru **numărul de firme/UAT** pragurile au fost determinate astfel: 1. mai puțin de 10 firme, 2. între 11-50 de firme, 3. între 51-100 de firme, 4. între 101-200 de firme. Pentru **numărul de salariați/UAT** pragurile reprezintă: 1. mai puțin de 100 salariați, 2. 101-300 de salariați, 3. 301-1100 de salariați, 4. 1101-3000 de salariați; 5. 3001- 6500 de salariați. Pentru **volumul cifrei de afaceri/UAT**, pragurile sunt: 1. sub 1 milion de lei, 2. între 1-5 milioane lei, 3. între 5-10 milioane lei, 4. între 10-20 milioane lei, 5. între 20-100 milioane lei și 6. între 100 de milioane lei și 1 miliard.

Nr	Localitate	LHDI2011	Indicele agregat de accesibilitate	Densitatea populației	Numărul de firme / U.A.T.	Numărul de salariați	Cifra de afaceri	Zona
1	Alexandru I. Cuza	46	2	3	1	1	1	4
2	Andrieșeni	39	1	1	2	2	4	3
3	Aroneanu	60	2	3	2	2	4	1
4	Balș	51	2	2	2	2	2	4
5	Bălțați	56	3	2	1	2	3	2
6	Bârnova	73	2	2	3	4	5	1
7	Belcești	46	2	2	2	3	5	3
8	Bivolari	44	1	3	2	3	5	3
9	Brăești	44	1	3	1	1	1	4
10	Butea	48	2	2	2	2	4	4
11	Ceplenița	49	2	3	1	2	5	4
12	Ciohorani	54	1	2	1	1	1	4
13	Ciorțești	40	2	3	2	1	4	3
14	Ciurea	72	3	2	2	4	6	1
15	Coarnele Caprei	35	1	3	1	1	1	4
16	Comarna	40	2	3	2	1	2	4
17	Costești	42	2	3	1	1	1	4
18	Costuleni	36	2	3	1	1	1	4
19	Cotnari	53	2	3	2	4	6	3
20	Cozmești	37	1	3	2	1	2	4
21	Cristești	37	2	3	2	2	5	3
22	Cucuteni	35	1	1	1	1	1	4

Evaluarea dezvoltării economice și sociale a spațiului rural din județul Iași

Nr	Localitate	LHDI2011	Indicele agregat de accesibilitate	Densitatea populației	Numărul de firme / U.A.T.	Numărul de salariați	Cifra de afaceri	Zona
23	Dagâța	46	1	2	1	1	1	4
24	Deleni	n/a	2	3	2	1	3	4
25	Dobrovăț	43	2	1	1	1	1	4
26	Dolhești	43	1	3	1	1	1	4
27	Drăgușeni	47	1	3	1	1	1	4
28	Dumești	45	2	3	2	1	2	4
29	Erbiceni	49	2	3	2	1	3	4
30	Fântânele	n/a	1	2	1	1	1	4
31	Focuri	35	1	3	2	1	4	3
32	Golăiești	43	1	3	1	1		4
33	Gorban	41	1	1	2	1	1	4
34	Grajduri	55	2	3	2	1	5	3
35	Gropnița	42	1	1	2	1	2	4
36	Grozești	44	1	3	1	1	2	4
37	Hălăucești	56	2	2	2	2	4	4
38	Hărmănești	58	1	2	2	1	2	4
39	Heleșteni	48	1	3	2	1	4	4
40	Holboca	78	3	2	3	4	6	1
41	Horlești	n/a	1	3	1	1	2	4
42	Ion Neculce	60	3	2	2	4	5	2
43	Ipatele	43	1	1	1	1	2	4
44	Lespezi	57	2	2	2	3	4	2
45	Lețcani	62	2	2	3	4	6	1
46	Lungani	44	1	3	2	2	3	3

Evaluarea dezvoltării economice și sociale a spațiului rural din județul Iași

Nr	Localitate	LHDI2011	Indicele agregat de accesibilitate	Densitatea populației	Numărul de firme / U.A.T.	Numărul de salariați	Cifra de afaceri	Zona
47	Mădârjac	43	1	1	1	1	1	4
48	Mircești	62	2	2	2	2	4	4
49	Mironeasa	48	1	2	1	1	1	4
50	Miroslava	76	2	2	4	5	2	1
51	Miroslovești	55	2	3	2	1	3	4
52	Mogoșești	44	2	3	2	1	2	4
53	Mogoșești-Siret	55	2	2	2	2	2	4
54	Moșna	37	1	3	1	1	2	4
55	Moțca	56	2	2	2	2	4	2
56	Movileni	n/a	2	1	1	1	2	4
57	Oțeleni	43	1	3	1	1	2	4
58	Plugari	41	1	3	2	2	3	4
59	Popești	52	1	3	2	1	2	4
60	Popricani	61	2	2	3	3	5	1
61	Prisăcani	42	1	3	2	1	1	4
62	Probota	48	2	1	2	1	1	4
63	Răchițeni	62	1	2	1	3	5	4
64	Răducăneni	46	2	3	2	3	5	3
65	Rediu	70	2	2	2	3	5	1
66	Românești	38	1	1	1	1	2	4
67	Roșcani	41	1	1	1	1	1	4
68	Ruginoasa	54	2	2	2	4	4	2
69	Scânteia	50	2	2	2	1	2	4
70	Scheia	n/a	1	2	2	1	2	4

Evaluarea dezvoltării economice și sociale a spațiului rural din județul Iași

Nr	Localitate	LHDI2011	Indicele agregat de accesibilitate	Densitatea populației	Numărul de firme / U.A.T.	Numărul de salariați	Cifra de afaceri	Zona
71	Schitu Duca	48	2	1	2	2	3	4
72	Scobinți	54	2	2	2	3	4	2
73	Sinești	50	1	3	1	1	4	3
74	Siretel	50	1	3	2	1	2	4
75	Stolniceni-Prăjescu	51	2	3	2	1	2	4
76	Strunga	45	2	3	2	1	4	4
77	Șipote	44	1	3	1	1	2	4
78	Tansa	n/a	1	3	1	1	2	4
79	Tătăruși	53	1	3	2	1	2	4
80	Todirești	49	1	2	2	1	1	4
81	Tomești	77	2	2	4	4	5	1
82	Trifești	41	2	2	1	2	4	3
83	Țibana	53	1	2	2	1	2	4
84	Țibănești	56	1	3	2	3	4	3
85	Țigănași	53	2	3	1	3	5	1
86	Țuțora	36	1	3	1	1	1	4
87	Ungheni	51	2	3	2	1	2	4
88	Valea Lupului	105	3	3	4	4	6	1
89	Valea Seacă	62	1	2	2	2	4	2
90	Vânători	n/a	1	3	1	1	2	4
91	Victoria	50	2	3	2	3	4	2
92	Vlădeni	53	2	3	2	4	5	3
93	Voinești	47	2	2	2	1	2	4

În completarea indicelui de accesibilitate, un alt aspect care influențează posibilitățile de dezvoltare rurală este reprezentat de modurile de transport la nivelul Județului Iași. Relevant pentru mediul rural este transportul rutier care se efectuează pe aproximativ 2.375 km de drumuri publice, din care 347 km sunt reprezentați de drumuri naționale, 1.050 km de drumuri județene⁵ și 978 km de drumuri comunale. Defalcarea drumurilor județene pe sectoare de drum și tipurile de îmbrăcămînti rutiere rutiere este prezentată în tabelul de mai jos:

Nr.	Indicativ	Localitate început	Localitate sfârșit	Lungime tronson (km)	Beton	Beton asfaltic	Pavaj	I.A.U.	Macadam cilindrat și pietruire	Pământ
1	DJ 201C	DN28	Lim.jud. Neamț	5,850	0,000	0,000	0,000	0,000	6,507	0,000
2	DJ 207A	Bira Stomesti	DJ282D	16,605	0,000	0,000	0,000	7,800	3,500	5,305
3	DJ 207M	DN28	Al.I.Cuza	7,830	0,000	0,000	0,000	5,350	2,480	0,000
4	DJ 208	DN2	Lim. jud. - Dolhasca	45,960	1,108	3,211	0,000	41,641	0,000	0,000
5	DJ 208F	Heci	Lim jud. Suceava	12,650	0,000	0,000	0,000	3,570	9,080	0,000
6	DJ 208G	Tirgu Frumos	Tupilati	30,238	0,000	0,000	0,000	1,270	7,700	21,268
7	DJ 208I	Blagesti	Vinatori	16,660	0,000	0,000	0,000	0,000	16,660	0,000
8	DJ 208J	DN28	Butea	4,700	0,000	0,000	0,000	3,500	1,200	0,000
9	DJ 208K	DN2	Cristesti	3,600	0,000	0,000	0,000	3,500	0,100	0,000
10	DJ 208L	Pașcani	Miroslovesti	9,000	0,000	0,000	0,000	1,150	7,850	0,000
11	DJ 208M	DJ208	Stolniceni Prajescu	0,400	0,000	0,000	0,000	0,400	0,000	0,000
12	DJ 208N	Lespezi	Vinatori	7,013	0,000	0,000	0,000	2,163	4,850	0,000
13	DJ 208O	Ciohorani	Cozmesti	10,100	0,000	0,000	0,000	2,500	7,600	0,000
14	DJ 208R	DN28	DJ 208 (Mircesti)	5,219	0,000	0,000	0,000	5,219	0,000	0,000
15	DJ 244D	Dolhesti (Lim. Jud.)	DN24	12,780	0,000	0,000	0,800	8,630	3,350	0,000
16	DJ 244F	DN24	Grozesti	30,795	0,000	0,000	0,000	14,895	0,000	15,900
17	DJ 244G	DN28	Cozmesti	11,400	0,000	0,000	0,000	9,000	2,400	0,000
18	DJ 246	Lim. Jud.(Bodesti)	Dagita	54,830	0,000	0,000	0,000	23,768	20,570	10,492
19	DJ 247	DN 24 Km. 163+895	Lim. Jud. Vaslui	16,500	0,000	2,630	0,610	12,720	0,540	0,000
20	DJ 247A	Iasi (DN 24)	Barnova	9,400	0,000	0,000	0,000	7,845	1,555	0,000
21	DJ 248	Iasi	Buhaieni (Lim. Jud.)	33,400	4,000	0,000	0,000	29,400	0,000	0,000
22	DJ 248A	Iasi	Lim. jud. Vaslui	51,525	0,000	6,733	0,000	41,467	3,325	0,000
23	DJ 248B	Vinatori	Lim. jud. Vaslui	65,000	16,977	1,000	0,000	3,580	41,274	2,169

⁵ Viabilitatea Drumurilor Județene la data de 31.12.2008 – Direcția Județeană de Administrare Drumuri și Poduri (DJADP) Iași. La data elaborării prezentului studiu, în urma elaborării documentației topocadastrale, DJADP Iași se afla în faza de elaborare a propunerilor privind reorganizarea drumurilor Județene.

Evaluarea dezvoltării economice și sociale a spațiului rural din județul Iași

24	DJ 248C	Budești	Lunca Cetatuii	14,450	0,000	0,000	0,000	10,460	3,990	0,000
25	DJ 248D	Ciurea	Holboca	17,900	0,900	0,000	0,000	9,733	4,050	3,217
26	DJ 248E	Alexești	Lim.jud. Vaslui	6,126	0,000	0,000	0,000	0,000	0,000	6,126
27	DJ 249	Trifești	Gorban	93,142	0,000	0,000	1,142	4,965	29,750	57,285
28	DJ 249A	Iasi	Bosia	15,150	4,405	3,595	0,000	7,150	0,000	0,000
29	DJ 249B	DN28	Osoi	1,000	0,000	0,000	0,000	1,000	0,000	0,000
30	DJ 249C	DN 24C	Roscani	6,210	0,000	0,000	0,000	6,210	0,000	0,000
31	DJ 249E	Tomesti	Tutura - DJ249	7,770	0,000	0,000	0,000	7,770	0,000	0,000
32	DJ 280	Strunga	Lim. jud. Neamț	21,000	0,000	0,000	0,000	17,027	3,973	0,000
33	DJ 280	Lim. jud. Neamț	Lim. jud. Vaslui	10,140	0,000	0,000	0,000	0,000	10,140	0,000
34	DJ 280B	Tirgu Frumos	Cucuteni	12,500	0,000	0,000	0,820	11,680	0,000	0,000
35	DJ 280C	DN28	Dumesti	4,450	0,000	0,000	0,000	4,450	0,000	0,000
36	DJ 280D	Ruginoasa	Helesteni	7,100	0,000	0,000	0,000	5,988	1,112	0,000
37	DJ 280E	Iasi	Rediu	5,820	0,000	0,500	0,000	2,500	1,600	1,220
38	DJ 281	Podu Iloaiei	Lespezi	62,687	9,433	1,905	0,000	21,288	30,061	0,000
39	DJ 281A	Hirlau	Flaminzi	9,000	0,000	0,000	0,000	7,366	1,634	0,000
40	DJ 281B	Belcești	Plugari	24,900	3,317	1,283	0,400	2,802	17,098	0,000
41	DJ 281C	Blagești	Cotnari	25,955	0,000	0,000	0,000	22,405	3,550	0,000
42	DJ 281D	DN 28 B	Gropnita	30,000	0,000	0,000	0,000	2,000	21,890	6,110
43	DJ 281E	DJ281C	Todirești	2,886	0,000	0,000	0,000	2,886	0,000	0,000
44	DJ 282	Iasi	Lim. jud. Botoșani	58,625	0,000	0,000	0,000	37,343	10,972	10,310
45	DJ 282B	Bivolari	Lim. jud. Botoșani	34,740	0,000	0,000	0,000	6,138	28,602	0,000
46	DJ 282C	Tiganasi	Halceni	26,082	0,000	1,068	0,000	25,014	0,000	0,000
47	DJ 282D	Potingeni	Madirjac	38,510	0,000	0,000	0,000	8,934	24,526	5,050
48	DJ 282E	Baltati	Tibana	37,200	0,000	0,000	0,000	8,010	21,990	7,200
49	DJ 282F	DJ282C	Andrieseni	11,170	0,000	0,000	0,000	1,300	9,870	0,000
50	DJ 282G	Iasi	Aroneanu	5,000	0,000	0,000	0,000	5,000	0,000	0,000
TOTAL (km)				1.050,968	40,140	21,925	3,772	468,787	365,349	151,652

Sursa: Viabilitatea Drumurilor Județene la data de 31.12.2008 – Direcția Județeană de Administrare Drumuri și Poduri (DJADP) Iași

Pentru a prioritiza necesarul de investiții care pot conduce la o creștere a accesibilității zonelor rurale este necesar să fie luați în calcul următorii factori:

- tipul îmbrăcămînții rutiere existente;
- nivelul de serviciu identificat la nivelul drumurilor județene;
- posibilitățile de conectare a zonelor rurale cu cele urbane;
- continuitate investițiilor;
- implementarea proiectelor ce au caracteristici tehnice asemănătoare pentru eficientizarea costurilor;
- creșterea accesibilității zonelor rurale;
- evidențierea rutelor alternative de transport la drumurile naționale;
- creșterea conectivității zonelor rurale între județe învecinate.

În urma suprapunerii tuturor factorilor prezentați mai sus rezultă o prioritizare a investițiilor în modernizarea drumurilor județene după trei axe principale:

Axa 1 de intervenție: Iași – Breazu – Reditu – Horlești – Larga Jijia – Movileni – Potângenii – Mălăiești – Forăști – Gropnița – Bulbucani – Focuri – Coarnele Caprei – Belcești – Hodora – Iosupeni – Bahluiu – Ceplenița – Bădeni – Scobinți – Fetești – Sticlăria – Slobozia – Sirețel – Lespezi – Heci – Tătăruși – Iorcani – limita județului Suceava

Axa 2 de intervenție: Iași – Miroslava – Valea Ursului – Voinești – Slobozia – Domnita – Țibana – Gârbești – Glodeni Gândului – Războieni – Țibănești – Jigoreni – Văleni – Suhuleț – Tansa – Dagata

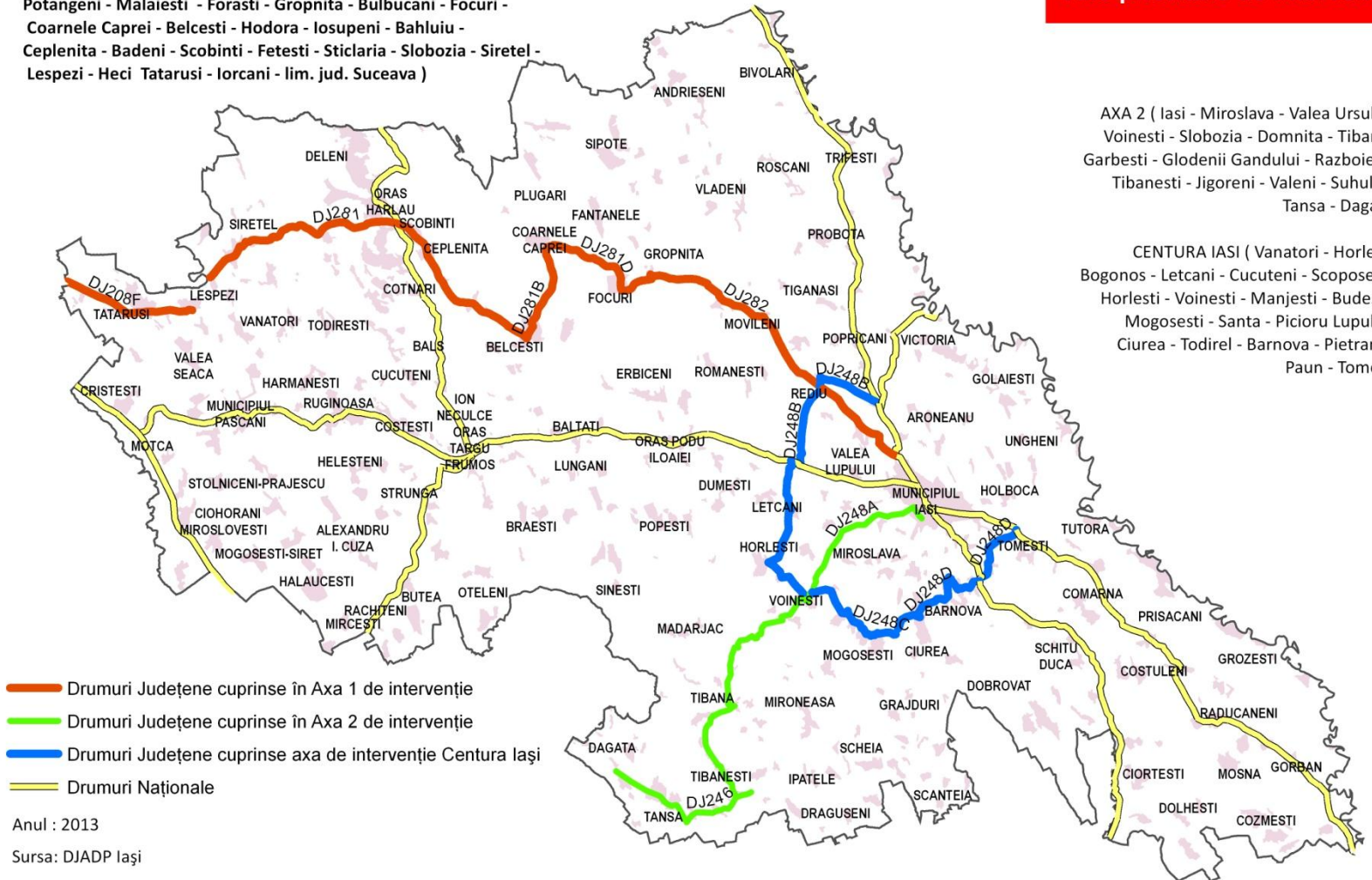
Axa de intervenție Centura Iași: Vânători – Horlești – Bogonos – Lețcani – Cucuteni – Scoposeni – Horlești – Voinești – Mânjești – Budești – Mogoșești – Santa – Picioru Lupului – Ciurea – Todirel – Bârnova – Pietrăria – Păun – Tomești.

Axa 1 (Iasi - Breazu - Rediu - Horlesti - Larga Jijia - Movileni - Potangeni - Malaiesti - Forasti - Gropnita - Bulbucani - Focuri - Coarnele Caprei - Belcesti - Hodora - Iosupeni - Bahluiu - Ceplenita - Badeni - Scobinti - Fetesti - Sticlaria - Slobozia - Siretel - Lespezi - Heci Tatarusi - Iorcani - lim. jud. Suceava)

Axe prioritare de intervenție

AXA 2 (Iasi - Miroslava - Valea Ursului - Voinesti - Slobozia - Domnita - Tibana - Garbesti - Glodenii Gandului - Razboieni - Tibanesti - Jigoreni - Valeni - Suhulet - Tansa - Dagata)

CENTURA IASI (Vanatori - Horlesti - Bogonos - Letcani - Cucuteni - Scoposeni - Horlesti - Voinesti - Manjesti - Budesti - Mogosesti - Santa - Picioru Lupului - Ciurea - Todirel - Barnova - Pietraria - Paun - Tomesti)



- Drumuri Județene cuprinse în Axa 1 de intervenție
- Drumuri Județene cuprinse în Axa 2 de intervenție
- Drumuri Județene cuprinse axa de intervenție Centura Iași
- Drumuri Naționale

Anul : 2013
Sursa: DJADP Iași

VII. Concluzii asupra dezvoltării economice și sociale a spațiului rural din județul Iași

1. **Spațiul rural din județul Iași, dominant ca mediu de locuire, se confruntă cu provocări structurale:** migrația temporară și de lungă durată a populației tinere, precum și tendința de îmbătrânire a populației. Populația îmbătrânită riscă să rămână fără ajutorul celor tineri, în special pentru menținerea gospodăriilor și sprijinul neinstituționalizat pentru viața cotidiană. Mai mult, în lipsa populației tinere care să ofere forța de muncă necesară, dar și spiritul pentru implementarea unor schimbări, mediul rural va avea opțiuni limitate de dezvoltare locală.
2. **Mediul antreprenorial slab dezvoltat.** Deși mediul rural concentrează 417 585 de persoane, ce reprezintă 57% din totalul populației în 2011, numai 12 606 (14,14%) persoane sunt active în cadrul întreprinderilor ce își desfășoară activitatea în județ. Mai mult, numai 21,11% din cifra de afaceri generată la nivel de județ provine din mediul rural.
3. Deși majoritatea populației ocupate în agricultură, silvicultură și piscicultură (63,5%) este concentrată în mediul rural, numărul ridicat de șomeri (69%) ce locuiesc în spațiul rural indică faptul că o **mare parte din populația din județ este ocupată în agricultura de subzistență**, cu un risc ridicat de sărăcie.
4. Spațiul rural înregistrează valori robuste atât pentru producția vegetală, cât și pentru cea animală. Din păcate, **gradul de asociativitate redus** și lipsa investițiilor orientate către creșterea competitivității au condus la statu-quo fragil al rentabilității sectorului agricol. Spațiul rural se întinde la nivelul anului 2011 pe o suprafață totală de 508.881 hectare, din care 71,18% reprezintă suprafață agricolă, împărțită pe categorii de utilizare, din care numai 45% este exploatată în regim asociativ.
5. **Mecanismele care facilitează luarea deciziilor la nivel local în mediul rural, precum grupurile de acțiune locale (GAL), sunt răspândite în întreg județul.** Șase GAL-uri sunt înregistrate în județul Iași, având majoritatea UAT membre pe teritoriul Iașiului. Alte patru GAL-uri înregistrează membri din județ, în general câte o comună aflată la granița teritorială a județului.
6. **Traseele coridoarelor de transport de importanță națională, precum și proximitatea față de centrele urbane, influențează în mod direct gradul de dezvoltare al comunelor și satelor.** Accesibilitatea populației rurale atât la servicii publice de bază localizate de obicei în orașe (sănătate și educație), cât și la oportunități economice și piețe de desfacere urbane motivează nevoia acută pentru investiții în îmbunătățirea infrastructurii rutiere județene.

VIII. Propuneri de proiecte pe fiecare zonă

Nr.	Proiect de investiții	Zonă de intervenție	Descrierea Proiectului	Parteneri:
1	Îmbunătățirea infrastructurii tehnice a autorităților locale	toate zonele	Facilitarea definitivării acțiunilor prevăzute de legile fondului funciar	Consiliul Județean Iași, Centrul Național de Cartografie, OCPI - Oficiul de Cadastru și publicitate Imobiliara Iași, Consiliile locale din Iași, comisiile locale pentru fondul funciar, Autoritatea Națională de Restituire a proprietății
		toate zonele	Implementarea unui sistem geografic informațional pentru gestionarea bazelor de date cu caracter teritorial și creșterea eficienței și operativității în emiterea de autorizații și documentații de urbanism, precum și a deciziilor strategice pentru localizarea investițiilor (precum centre de procesare pentru produsele agricole)	
		toate zonele	Facilitarea realizării cadastrului digital în vederea îmbunătățirii datelor disponibile și serviciilor aferente pentru cetățeni, societăți comerciale, organizații non-guvernamentale și alte instituții publice	
2	Sprijinirea asociativității pentru producătorii agricoli	Zonă rurală aflată în aria de influență a municipiului Iași; Zonă rurală aflată în aria de influență a mediului urban	Promovarea și susținerea înființării grupurilor de producători și a asociațiilor profesionale pentru servicii conexe produselor agricole (colectare, depozitare, procesare, marketing, lobby etc.)	Consiliul Județean Iași, DADR Iași, Camera Agricolă Iași, GAL-uri existente în arealul județului Iași, Asociația de Dezvoltare Intercomunitară pentru Agricultură ADIA Iași, consiliile locale, producătorii agricoli, grupurile de

Nr.	Proiect de investiții	Zonă de intervenție	Descrierea Proiectului	Parteneri:
		Zonă rurală moderat dezvoltată; Zonă rurală slab dezvoltată	Promovarea și susținerea parteneriatelor între procesatori și producătorii agricoli înscrși în diferite forme asociative care pot susține permanent aprovizionarea cu animale în viu sau produse agricole în vederea comercializării la un nivel de scară ridicat	producători deja existente
		toate zonele	Consilierea producătorilor agricoli, în special privind opțiunile pentru înființarea/ înscrierea în asociații profesionale, participare la târguri specifice, acces la piețele urbane, avantajele unor metode simple de marketing	
3	Creșterea valorii adăugate pentru producția agricolă	mediul urban	Facilitarea realizării piețelor agroalimentare sezoniere sau permanente în centrele urbane din județul Iași, în care să aibă acces la vânzare numai producătorii agricoli.	Consiliul Județean Iași, DADR Iași, Camera Agricolă Iași, GAL-uri existente în arealul județului Iași, consiliile locale, producătorii agricoli, grupurile de producători deja existente, Instituția Prefectului județului Iași, Primăria Municipiului Iași, MECTS, Universitatea de Științe Agricole și Medicină Veterinară „Ion Ionescu de la Brad”
		mediul urban	Organizarea de târguri de produse tradiționale și țărănești (continuarea inițiativelor actuale)	
		Zonă rurală aflată în aria de influență a municipiului Iași; Zonă rurală aflată în aria de influență a mediului urban	Sprijinirea parcului agroindustrial Transagropolis	
		toate zonele	Dezvoltarea unei campanii de promovare pentru stimularea consumului intern	

Nr.	Proiect de investiții	Zonă de intervenție	Descrierea Proiectului	Parteneri:
		toate zonele	Sprijinirea proiectelor de cercetare aplicativă din domeniul agricol și implicarea agenților economici în asimilarea rezultatelor cercetărilor, în special cele ce urmăresc creșterea valorii economice a producției agricole	
4	Sprijinirea tinerilor din mediul rural	toate zonele	Susținerea Grupurilor de Acțiune Locală în promovarea oportunităților oferite pentru tinerii fermieri, cât și pentru constituirea și consolidarea grupurilor de producători	Consiliul Județean Iași, DADR Iași, Camera Agricolă Iași, GAL-uri existente în arealul județului Iași, consiliile locale, producătorii agricoli, grupurile de producători deja existente, alți actori economici, MADR, MECTS, Inspectorate școlare, liceele de specialitate în domeniu, AJOFM Iași
		toate zonele	Promovarea parteneriatelor între liceele agricole și școlile profesionale pe de o parte și agenții economici din agricultură și industria alimentară pentru pregătirea tinerilor funcție de necesarul de forță de muncă	
		toate zonele	Promovarea oportunităților de muncă din activități non-agricole în mediul rural	
5	Îmbunătățirea infrastructurii rutiere județene	toate zonele	Reabilitarea și modernizarea infrastructurii de drumuri județene conform axei 1 prioritare de intervenție (DJ282, DJ281D, DJ281B, DJ281, DJ208F)	Consiliul Județean Iași, consiliile locale
		toate zonele	Reabilitarea și modernizarea infrastructurii de drumuri județene conform axei 2 prioritare de intervenție (DJ248A, DJ246)	
		Zonă rurală aflată în aria de influență a municipiului Iași;	Reabilitarea și modernizarea infrastructurii de drumuri județene conform axei prioritare de intervenție Centura Iași (DJ248B, DJ248C, DJ248D)	
6	Îmbunătățirea infrastructurii edilitare de bază	toate zonele	Investiții de modernizare și extindere a sistemului de alimentare cu apă și canalizare, a infrastructurii de furnizare a curentului electric și gazelor naturale Extinderea și modernizarea infrastructurii de colectare, procesare și depozitare deșeuri	Consiliul Județean Iași, consiliile locale

Anexă: Lista ilustrațiilor și cartogramelor

Capitolul II. Potențialul fizico-geografic al spațiului rural din județul Iași

- Pagina 5 – Județul Iași, caracteristici generale. Sursa: adaptare după Planul de Dezvoltare Regională Nord Est 2014-2020
- Pagina 6 – Bazinele hidrografice de pe teritoriul județului Iași. Sursa: Administrația Apelor Române, Atlasul Cadastrului Apelor din România
- Pagina 7 – Structura pedologică. Sursa: fișele localităților, PATJ Iași
- Pagina 10 – Zonele expuse la riscuri naturale și antropice. Situația existentă. Disfuncționalități. Sursa: PATJ Iași
- Pagina 11 – Zone cu risc potențial la inundații. Sursa: Administrația Apelor Române, Administrația Bazinală Prut-Bârlad, Administrația Bazinală Siret
- le expuse la riscuri naturale și antropice. Situația existentă. Disfuncționalități. Sursa: PATJ Iași

Capitolul III. Populația și aspecte sociale

- Pagina 12 – Densitatea populației/UAT. Sursa: fișele localităților

Capitolul IV. Potențialul economic și agricol

- Pagina 16 – Numărul de salariați/UAT. Sursa: ONRC
- Pagina 17 – Numărul de firme/UAT. Sursa: ONRC
- Pagina 20 – Tipuri de folosință agricolă. Sursa: Baza de date Corine Land Cover
- Pagina 21 – Tipuri de folosință agricolă, detalii. Sursa: Baza de date Corine Land Cover
- Pagina 22 – Grupuri de Acțiune Locală. Sursa: CJ Iași și ADR Nord-Est
- Pagina 23 – Ponderea suprafeței arabile din total suprafață agricolă. Sursa: fișele localităților
- Pagina 24 – Ponderea suprafeței de pășuni și fânețe din total suprafață agricolă. Sursa: fișele localităților
- Pagina 25 – Ponderea suprafeței de vii și livezi din total suprafață agricolă. Sursa: fișele localităților

Capitolul V. Zone de influență și polarizare; Accesibilitate și fluxuri de comunicație

- Pagina 26 Infrastructura de drumuri naționale și județene. Sursa: CNADR, DJADP Iași
- Pagina 27 Drumurile județene în relație cu teritoriul județean. Sursa: DJADP Iași
- Pagina 28 Indicele de dezvoltare locală, 2011. Sursa: fișele localităților
- Pagina 29 Acoperirea cu operatorii de transport la nivel județean. Sursa: CJ Iași
- Pagina 30 Polarizarea elevilor de către orașe. Sursa: CJ Iași

Capitolul VI. Posibilități de dezvoltare

- Pagina 42 Axe prioritare de intervenție. Sursa: CJ Iași